



СЕРИЯ «РАБОТА С ДЕТЬМИ ГРУППЫ РИСКА» ВЫПУСК №8

ДЕТСКИЙ ПРИЮТ,

КАК ЦЕНТР МЕДИКО-СОЦИАЛЬНОЙ
ПОМОЩИ ДЕТЯМ,
ПОПАВШИМ В КРИЗИСНУЮ СИТУАЦИЮ

Москва 2001 г.



Российский благотворительный фонд
«Нет Алкоголизму и Наркомании» (НАН)

Городской Центр «Дети улиц»
Московского Комитета по делам семьи и молодежи

Научно—исследовательский институт наркологии
Министерства здравоохранения Российской Федерации

**ДЕТСКИЙ ПРИЮТ,
КАК ЦЕНТР МЕДИКО-СОЦИАЛЬНОЙ
ПОМОЩИ ДЕТЯМ,
ПОПАВШИМ В КРИЗИСНУЮ СИТУАЦИЮ**

Москва 2001 г.

Авторы:

Кульянов С.М., Харыбина Т.В., Комарькова Р.М.,
Пименов М.В., Москвичев В.В., Самотолкина П.С., Кирькина ЛМ.

Под общей редакцией:

Зыкова О.В., Хананашвили Н.Л.

Издание серии «Работа с детьми группы риска»
осуществлено при поддержке
Фонда «Нор-Хау» МИД Великобритании

Серия «Работа с детьми группы риска». Выпуск № 8.
«Детский Приют, как центр медико-социальной помощи детям,
попавшим в кризисную ситуацию». М.:
Российский благотворительный фонд
«Нет алкоголизму и наркомании» (НАН), 2001. — 96 стр.

ISBN 5-88516-011-2

© Российский благотворительный фонд
«Нет алкоголизму и наркомании» (НАН), 2001.

Содержание:

1. ВВЕДЕНИЕ.	4
1.1. История проблемы.	4
1.2. Возникновение приютов в Москве.	5
2. ДЕТСКИЙ ПРИЮТ «ДОРОГА К ДОМУ».	6
2.1. ИСТОРИЯ СОЗДАНИЯ.	6
2.2. ЦЕЛИ И ЗАДАЧИ ПРИЮТА.	7
2.3. МЕДИЦИНСКАЯ СЛУЖБА.	8
2.3.1. Санитарный пропускник.	8
2.3.2. Действие медперсонала.	9
2.3.3. Обследование вновь поступивших детей.	10
2.3.4. Медицинская работа с детьми на «чистой» стороне.	11
2.4. ПСИХОЛОГИЧЕСКАЯ СЛУЖБА.	12
2.4.1. Работа с детьми.	15
2.4.2. Этапы работы психолога с ребенком.	16
2.4.3. Формы работы.	17
2.4.4. Диагностика.	20
2.4.5. Коррекция.	21
2.4.6. Основные особенности работы в зависимости от возраста детей.	24
2.4.7. Особенности организации и проведения психологических тренингов в приюте.	31
2.4.8. Участие психолога в жизнеустройстве ребенка.	36
2.4.9. Взаимодействие психологической службы с другими структурами приюта.	39
2.5. УЧЕБНО - ВОСПИТАТЕЛЬНАЯ СЛУЖБА.	46
2.5.1. Учебно-воспитательная работа в младшей группе.	47
2.5.2. Учебно-воспитательная работа в средней и старшей группах.	49
2.5.3. Интеллектуально-развлекательные и развивающие программы	51
2.5.4. Культурно-массовая работа.	52
2.5.5. Детское самоуправление.	52
2.6. СОЦИАЛЬНО - ПРАВОВАЯ СЛУЖБА.	54
2.6.1. Основные причины детской безнадзорности.	57
2.6.2. Классификация беспризорных.	57
2.6.3. Юридические обоснования нахождения детей в приюте.	60
2.6.4. Порядок поступления детей в приют.	62
2.6.5. Помощь родителям, нуждающимся в наркологической помощи.	65
2.6.6. Работа с гражданами, желающими взять в семью приемного ребенка.	66
2.6.7. Недетские истории воспитанников приюта.	68
3. ПЕРСПЕКТИВЫ РАЗВИТИЯ ПРИЮТА.	78
3.1. Реабилитационный учебно-воспитательный комплекс.	79
4. ЗАКЛЮЧЕНИЕ.	88
ПРИЛОЖЕНИЕ	90

1. ВВЕДЕНИЕ.

1.1. ИСТОРИЯ ПРОБЛЕМЫ.

Ребенок в экстремальной ситуации - проблема большого города любой страны. Дети теряются, остаются внезапно сиротами, их могут украсть или после жестокого обращения они сами могут уйти из дома, - все эти случаи, и многие другие, могут произойти в любом населенном пункте.

История возникновения и деятельности приютов уходит корнями в средние века, это говорит не об исключительности сегодняшней ситуации с детьми в нашей стране, а о том, что в разное время и во многих городах мира тема - дети, внезапно оставшиеся без попечения родителей, - достаточно злободневная. О том, что содержание детей в приюте дело не простое, говорит сохранившиеся высказывание испанского епископа XVIII века: «В приюте ребенок становится грустным, и многие от грусти умирают.» Сведения более позднего времени подтверждали слова епископа: большинство детей, оторванных от родителей и помещенные в приюты, плохо развивались, часто болели и умирали. Оказалось, что любой длительный отрыв ребенка от матери (так называемый эффект госпитализма) грозит ребенку психологической травмой, а в условиях длительного проживания в казенном государственном учреждении все отрицательные переживания накапливаются и начинают серьезно сказываться на состоянии психофизического здоровья ребенка. Бесспорно оказалось, что ребенку лучше, чем в семье нигде не будет. В России в XIX столетии стал накапливаться положительный опыт государственного содержания (призрения) сирот: детей стали передавать на воспитание в семьи зажиточных крестьян и ремесленников и практика показала, что дети хорошо приживались в приемных семьях и вырастали совместно с родными детьми, получали профессию и создавали свои семьи. В нашем столетии со сменой политического строя департамент призрения царской России перестал существовать, армией беспризорных детей занялось НКВД, проблема стала решаться силовым способом через колонии для несовершеннолетних. С полной победой социа-

лизма , в 30-х годах, исчезли последние приюты, т.к. строители коммунистического общества не нуждались в буржуазных приютах.

В середине 80-х годов, с момента так называемой перестройки, в Россию пришли проблемы, вызванные экономическим, политическим и духовным кризисами. Первыми это почувствовали самые слабые члены общества: инвалиды, старики и дети. Целая прослойка населения, кое-как перебивавшаяся в советское время от зарплаты до зарплаты, умудрявшаяся и пить и кормить детей « на сто рублей», стала терять работу, больше пить и хуже кормить и одевать детей, а дети стали удаляться от родителей(пропускали занятия в школе, болтались по улицам, собирались группами в подвалах и чердаках, домой возвращались поздно, до обеда отсыпались и опять все с начала). Учитывая тот факт, что дети до 14 лет неподсудны, малолетние подростки активно привлекаются криминальными элементами к своей деятельности, отсюда понятен неуправляемый рост преступности среди детей и с их участием.

1.2. ВОЗНИКНОВЕНИЕ ПРИУТОВ В МОСКВЕ.

В наше время необходимость в приютах в Москве стала возникать в конце 80-х - в начале 90-х годов. Делали попытки создавать и создавали приюты в основном не профессионалы-педагоги, а просто не равнодушные люди : частные лица, общественные организации. Не всегда получалось как надо, так как не было еще опыта. Часто в деятельность приюта деструктивно вмешивались чиновники (милиция, прокуратура и т.д.) , их закрывали, обвиняя создателей во всех смертных грехах, т.к. считалось, что беспризорных детей нет и никто не имеет право, без решения суда или родителей, изымать ребенка из семьи. Не было на этот счет никаких распоряжений правительства, не выделялись средства. Действия частных лиц(особенно без педагогического образования) раздражало чиновников от образования, милиции и прокуратуры. Ребенку «позволялось» страдать от действий родителей, т.к. никто не имел права вмешиваться в частную жизнь семьи(Кодекс о семье и браке РСФСР), но чиновники мгновенно вмешивались , если кто-нибудь брался помогать этому ребенку вопреки желанию родите-

лей или, не дай бог, оставлял его у себя, спасая от жестокого обращения.

В слово - «приют» их организаторы и чиновники вкладывали совершенно противоположный смысл:

- организаторы приютов видели в этом слове добрый смысл: приютить, оказать приют, предоставить страждущему кров, пищу и безопасность;
- чиновники и многие обыватели видели в этом названии нечто грязное, криминальное, недостойное место для пребывания ребенка (в советское время пропаганда приучала относиться к приютам, как к пережитку капитализма.)

Лишь с 92 года, когда было уже трудно не замечать на улицах беспризорных детей, стали появляться распоряжения президента РФ и мэра города о мерах, по оказанию помощи детям, оставшимся без попечения родителей, о создании социальных гостиниц и приютов. В 96 году стал работать новый вариант Семейного кодекса, с 77 статьей (о досудебном изъятии ребенка из семьи в случаях, когда его жизни и здоровью угрожает опасность), с главой 7, посвященной детям, оставшимся без попечения родителей.

2. ДЕТСКИЙ ПРИЮТ «ДОРОГА К ДОМУ».

2.1. ИСТОРИЯ СОЗДАНИЯ.

Приют был создан осенью 1992 года Российским благотворительным фондом «Нет алкоголизму и наркомании». Предполагалось, что дети в приют будут поступать из семей, в которых родители решили лечиться от алкоголизма (ранее это им не удавалось, по причине - не с кем оставить ребенка). Время показало, что таких семей оказалось совсем немного. В приют хлынули дети из отделений милиции, из подвалов и чердаков. В 1992 году это был самый большой и единственный приют, принимавший детей со всей территории Москвы. За первые два года, с 92 по 94 гг., через приют прошли около 500 детей. В 1994 году префектура Юго-Западного округа, учи-

тывая большую важность работы приюта, выделила средства на ремонт старого здания. По окончании ремонта, с 1995 года, в приют начинает действовать совместная Программа РБФ «НАН» и Комитета здравоохранения г. Москвы, на базе приюта создается

Отделение медико-социальной помощи детям и подросткам.

2.2. ЦЕЛИ И ЗАДАЧИ ПРИЮТА.

Принимая участие в судьбе ребенка, сотрудники приюта должны выяснить причины, создавшие данную кризисную ситуацию. По мере выяснения причин, ставятся задачи как реабилитации или коррекции(медико-психологической, учебно-воспитательной) состояния ребенка в стенах приюта, так и пути дальнейшего оптимального жизнеустройства по выходу из приюта(социально-правовая помощь). Первостепенная задача - вернуть ребенка в родную семью. Естественно, данная задача становится главной, если в семье нет какой-либо патологии во взаимоотношениях между ее членами. К таким взаимоотношениям относятся жестокость, насилие, отсутствие родительских чувств и т.п. Дети, подвергавшиеся жестокому обращению и насилию, определяются по состоянию страха перед родителями(одним или всеми членами семьи), нежеланием их видеть, на их теле часто видны следы побоев, сон их беспокоен и т.д.

В случае, если возвращение ребенка в семью не отвечает его интересам, производится поиск, совместно с органами опеки и попечительства, семей, куда ребенок может быть оформлен под опеку или попечительство (предпочтение отдается родственникам или знакомым). Возможны такие варианты, как определение детей в детские учреждения нового типа (такие, как - Детская деревня SOS, Пансион семейного воспитания, Фостеровские семьи). Если ребенок, все же, неизбежно должен попасть в государственное интернатное учреждение (воссоединение с братьями и сестрами, возможность получения жилплощади, сильная любовь к родителям и, как следствие, непринятие приемных родителей и т.п.), социальная служба приюта производит поиск детского учреждения с наиболее щадящим режимом и домашней обстановкой (музыкальный, цирковой и т.п.) и определяет туда ребенка и в дальнейшем курирует его нахождение там.

Для решения вышеизложенных задач, при поступлении ребенка в приют, его проблемы, для их оптимального решения, делятся на четыре группы и решаются соответствующими службами специалистов:

- 1) медицинской;
- 2) психологической;
- 3) учебно - воспитательной;
- 4) социально - правовой.

2.3. МЕДИЦИНСКАЯ СЛУЖБА.

Ребенок поступает в приют чаще из экстремальной ситуации (с улицы, вокзалов, из приемников- распределителей и т.д.). У многих нет родственников, а самое главное - часто нет никаких сведений о состоянии здоровья, прививках, перенесенных заболеваниях, контактах. Учитывая отсутствие элементарных гигиенических мероприятий, ребенок наиболее часто поступает со множеством кожных заболеваний таких, как педикулез, чесотка, лишай, дерматиты.

Данный ребенок не может быть помещен сразу вместе с детьми, живущими в приюте уже долго на «чистой» половине. Он попадает в санпропускник.

2.3.1. Санитарный пропускник.

Санпропускник - изолированное помещение с несколькими спальнями, столовой, игровой комнатой, изолятором, комнатой санобработки, душем, санузлом. Задача санпропускника: обеспечить сбор необходимых анализов, произвести первичную санобработку (в том числе - лечение педикулеза и кожных заболеваний), психологически успокоить и адаптировать к проживанию в приюте, создать нормальные бытовые условия проживания вновь поступившим детям до момента получения результатов анализов, не допуская контактов с детьми, проживающими на чистой половине приюта.

Выполнение поставленных задач производится силами медперсонала: врачами педиатром и психиатром, старшей медсестрой, патлатными медсестрами (круглосуточная смена из 4-х человек), а также, психологами и воспитателями.

В идеале, санпропускник должен напоминать боксированное

отделение инфекционной больницы, где каждый бокс не связан между собой, имеет индивидуальный вход и выход, индивидуальный душ и санузел.

Санпропускник заполняется новыми детьми лишь после полного обследования одномоментно поступивших детей (на это уходит от 2 до 4 недель) и перевода их на чистую сторону.

2.3.2. Действие медперсонала.

И так, при поступлении в приют, ребенок поступает в санпропускник. Медицинский работник полностью осматривает ребенка, проводит санобработку, заводит медицинскую карту.

При поступлении ребенка в санпропускник медперсонал производит следующие мероприятия:

- заполняет журнал первичного приема детей (в журнале имеются следующие графы: порядковый номер; дата приема; фамилия и имя принимаемого ребенка;
- год рождения; описание кризисной ситуации; должность, фамилия и подпись лица, приведшего ребенка; примечание);
- заводит медицинскую карту(установленного Минздравом образца);
- производят полный осмотр тела. При осмотре обращает внимание на внешний вид ребенка(опрятен, неряшлив, состояние одежды, элементы ухода).

Осматривает кожные покровы на наличие следов побоев, падений, ссадин, шрамов, следов ожогов, отморожений, явлений дерматитов, чесоточных ходов, расчесов, лишая, какой-либо сыпи). Внимательно осматриваем волосистую часть головы на наличие педикулеза(вшей, гнид), лишая. Обращаем внимание на цвет кожных покровов и склеры для исключения желтухи.

При обнаружении явных следов насилия - составляется акт, с их подробным описанием.

Кожа и волосистая часть головы подвергается санобработке. Проводится гигиеническая ванна. Затем проводим дальнейший осмотр , который заключается в измерении температуры тела, осмотре всех органов и систем (кожных покровов, лимфатических узлов, зева, грудной клетки, сердечно- сосудистой системы, органов

дыхания, пищеварения, мочеполовой системы). Берутся анализы (мазки на ВЛ и ВД, соскоб на энтеробиоз, кал на я/г).

Вся одежда поступившего ребенка подвергается санобработке: белье, верхние вещи, обувь собирают в мешок(наволочку), смоченный 1% раствором хлорофоса, туго завязывают и подвергают камерной (высокотемпературной) обработке.

При выявлении каких-либо инфекционных заболеваний (корь, краснуха, скарлатина, свинка, в/оспа, гепатиты, ОРВИ и т.д.) ребенок госпитализируется в ДКИБ, а после выздоровления проводится дальнейшее его обследование.

Дети, находившиеся в контакте с больным ребенком, остаются в санпропускнике под строгим наблюдением медперсонала, действующего согласно методическим рекомендациям Департамента здравоохранения города по тактике противоэпидемических и профилактических мероприятий. На санпропускник накладывается карантин на срок, равный инкубационному периоду обнаруженного заболевания. Прием новых детей временно прекращается.

Если инфекционных заболеваний выявлено не было, ребенок остается круглосуточно в санпропускнике до полного обследования под наблюдением медицинских работников(т.к. мы не знаем контактов ребенка, а инкубационный период заболеваний различен, поэтому- клинические проявления инфекционных заболеваний могут появиться в любой день).

2.3.3. Обследование вновь поступивших детей.

План обследования вновь поступивших детей:

- Общий анализ крови.
- Общий анализ мочи.
- Анализ крови на RW, ВИЧ, HCV, HBS.
- Серологический анализ крови (РПГА) для решения вопроса о срочности проведения профилактических прививок. Определяется титр АТ дифтерии, столбняка и кори.
- Электрокардиограмма сердца.
- Консультации специалистов: психиатра, невропатолога, отоларинголога, окулиста, эндокринолога (по необходимости), ортопеда, стоматолога, гинеколога (для девочек).

Часто у детей выявляются: хронические заболевания(в том числе - носоглотки), ЗПР, кариес, невралгии, неврастении, энурез. При обнаружении хронических заболеваний , в случае необходимости, ребенок госпитализируется в ДКБ для лечения или остается в приюте под наблюдением медицинских работников , которые выполняют рекомендации специалистов.

2.3.4. Медицинская работа с детьми на «чистой» стороне.

После окончания обследования, при отсутствии инфекционных заболеваний, ребенок переводится на «чистую» половину приюта, где, так же, постоянно находится под наблюдением медицинских работников.

Ежедневные мероприятия:

- а) утром в медицинской комнате проводится осмотр всех детей:
 - измеряется температура тела,
 - осматриваются кожные покровы,
 - собираются жалобы на самочувствие;
- б) измеряется (при необходимости) артериальное давление;
- в) осматриваются врачом приюта .

Все результаты заносятся в журналы и постоянно анализируются. Исходя из состояния ребенка.

Мед. персоналу оставляются назначения для проведения лечения в случаях заболеваний вирусной инфекцией. При выявлении инфекционных болезней, ребенок изолируется от общего контингента в изолятор, а при необходимости госпитализируется в инфекционную больницу.

Ежемесячно проводятся антропометрические измерения (вес, рост), проводится сравнительный анализ.

Если в процессе обследования выявляется хроническое заболевание, то ребенок получает лечение специалиста, проводятся повторные консультации.

Два раза в год дети проходят диспансеризацию всех специалистов в поликлинике по месту прикрепления приюта.

Подбирается индивидуальная схема закаливания . Составляется индивидуальный график профилактических прививок.

Медицинский персонал следит за состоянием санитарно-эпи-

демиологического режима в приюте, режимом питания, за правильностью приготовления и качеством пищи.

Совместно с психологами разрабатывается путь безболезненной адаптации ребенка в новом коллективе. Вместе с социальными работниками медицинские работники пытаются выяснить что-нибудь о родственниках ребенка, о его раннем развитии.

Проводится работа по выявлению употребления подростками психо-активных веществ (ПАВ). В силу своего прежнего асоциального образа жизни многие дети употребляют никотин (курят), пробовали спиртные напитки. Определяется степень зависимости, проводятся психотерапевтические беседы, назначается противорцидивизирующая терапия.

2.4. ПСИХОЛОГИЧЕСКАЯ СЛУЖБА.

Значение психологической работы в приюте трудно переоценить. Каждый ребенок, поступивший в приют, психологически травмирован. Это и последствия жизни в дисфункциональной семье, и опыт уличной жизни, школьная дезадаптация и другой негативный социальный опыт. Но даже если ребенок поступил из относительно благополучной ситуации (например, по причине болезни матери), сам факт поступления в приют уже является травмой.

Заметим, что любое учреждение наносит ребенку стресс: детский сад, школа, переходы из школы в школу. Этот стресс многократно возрастает, если речь идет об учреждениях закрытого типа (детских домах, интернатах, приютах). И даже целенаправленные усилия администрации и сотрудников нашего приюта, значительно смягчая психологическую травму поступления и пребывания в приюте, не могут устранить ее совсем. В чем же она заключается?

Попадая в приют, ребенок сталкивается с жесткими ограничениями действий и проявлений (нельзя курить, драться, ругаться матом), передвижения (нельзя выходить за территорию приюта, а по началу даже из санпропускника). Принятие решений относительно судьбы ребенка не зависимо от его желания, медицинские процедуры пугают и унижают - все это и многое другое, что, порой, не воспринимается взрослыми в качестве психотравмирующего фактора, неизбежно наносит психологическую травму ребенку.

А дальше нужно налаживать отношения с другими детьми, входить в их систему, приспосабливаться или пытаться завоевать себе место в коллективе. И ребенок становится то жертвой, то агрессором. А поделиться на первых порах и не с кем, ведь неизвестно как к этому отнесутся другие, да и жаловаться, «стучать» не приучены. Приходится решать свои проблемы своими силами.

Привыкнув к новым условиям, ребенок начинает проявлять себя, что вызывает недовольство взрослых: «Все они в начале тихенькие, а потом начинают себя показывать! Их забрали из свинарника, одели, накормили, а они еще чем-то недовольны!» Результат - вторичная травматизация.

Решение внешних проблем - с новыми товарищами, с персоналом, с жизнеобеспечением, - позволяет ребенку обратиться к своему прошлому, осмыслить события, произошедшие с ним. У ребенка возникают вопросы: «Почему это произошло со мной? Меня не любят родители? А может, я сам виноват во всем случившемся? Или виноваты все эти люди, которые говорят о моем благе, а сами рушат мою семью, мою жизнь?».

Но вот решены и эти вопросы, и вроде можно расслабиться, но приходит время покидать и это пристанище; приют - это только временное прибежище. И снова в неизвестность, теряя все приобретенное - друзей, ставших близкими взрослых, социальный статус и многое другое. И снова почти ничто не зависит от ребенка. Конечно, ему объясняют, что это делается в его интересах, что это лучший из возможных вариантов, но никто не спрашивает его мнения о том, что он считает для себя лучшим...

Это лишь те немногие травмирующие ситуации, которые практически неизбежны в том или ином виде для каждого воспитанника приюта. А сколько существует специфичных, особых для каждого ребенка проблем! И в каждой такой ситуации рядом с ним должен оказаться человек, который сможет поддержать и помочь, объяснить, что происходит и чего ждать от будущего, понять интересы ребенка, активизировать его собственные ресурсы, сможет говорить с ним на его языке - действия, игры, рисунка. Именно таким человеком и должен стать психолог.

Вместе с тем, необходимо передать это понимание всем, кто

имеет отношение к данному ребенку, помочь остальным взрослым пройти дорожку к сердцу ребенка, проторенную психологом. Это и есть работа с персоналом. Дать воспитателям ключи к пониманию, найти индивидуальные подходы, совместно с медсестрой подготовить ребенка к походу в поликлинику, с учителем - эффективные средства преподнесения знаний и т.д. И в то же время сам психолог получает новый материал для работы с ребенком.

Жизнь ребенка в приюте - это лишь малая часть его жизни в целом. Сделать ее интересной и полезной, подготовить ребенка к уходу из приюта - лишь часть работы психолога. Нужно еще подготовить тех, к кому идет ребенок. И это замечательно, если ребенок возвращается в родную семью, если родители изменили свой образ жизни: бросили пить, устроились на работу и т.д. Но где уверенность в том, что ситуация не повторится, что вновь не включится психологический механизм, разрушающий семью и ребенок не попадет в приют в еще более тяжелой ситуации? Опекунская или приемная семья - тоже хороший вариант. Но было бы большой неосмотрительностью забыть о том, что чуть ли не 2/3 семей не справляются с воспитанием приемного ребенка. И ребенок вновь попадает в приют, с новой психологической травмой, с новым отказом, с неверием в себя и других. Участие психолога в работе с родными родителями, с опекунами, помогает значительно уменьшить риск для ребенка и для родителей. Конечно, в данной области как нигде важно сотрудничество психолога с социальным работником.

Таким образом, работа психологической службы идет по трем направлениям:

- Работа с детьми;
- Взаимодействие с персоналом;
- Работа с родителями и потенциальными опекунами.

Все эти направления тесно связаны между собой главной целью деятельности всего приюта: благополучием ребенка, и не только в стенах приюта, но и во всей последующей жизни. А иначе, какой смысл в нашей работе?

2.4.1. Работа с детьми.

Работая в приюте, мы пришли к некоторым выводам, которые не являются бесспорными, неизменными или универсальными. Но они помогают нам делать свое дело и верить, что оно приносит реальную пользу ребенку.

Наша позиция по отношению к ребенку:

1. Любой ребенок, каким бы «трудным» и «проблемным» он ни казался, имеет социальную и личную перспективу;

2. Диагноз, поставленный психиатром ребенку, значим для нас только как пояснение наличной ситуации, актуального состояния ребенка. По-настоящему важным для нас является найти ресурсы для дальнейшего развития ребенка, его социализации. Психологический диагноз включает не только характер проблематики, но и историю проблемы, возможные ресурсы, зону ближайшего развития.

3. За негативными поведенческими проявлениями ребенка часто стоят самые благородные мотивы и чувства. Просто ребенок не умеет их проявлять по-другому. За негативизмом, грубостью и агрессивностью могут стоять чувство собственного достоинства, стремление к справедливости, помноженные на недоверие взрослым и привычку к нарушению прав ребенка.

4. Практически все негативные формы поведения ребенка являются в ответ на требования актуальной ситуации. В прежней жизни ребенка они играли свою позитивную роль, помогая выживать, развиваться, удовлетворять базовые психологические потребности. Простое изменение ситуации часто не приводит автоматически к изменению поведения ребенка (действует сложившийся годами стереотип, паттерн поведения). Но часто понимание смысла поведения (того, какую задачу решал, часто неосознанно, данным поведением ребенок) позволяет найти другие формы решения той же задачи. Само поведение может приобрести новый смысл (Агрессия с целью самоутверждения может быть переведена в форму защиты слабых, в отстаивание справедливости и т.д.).

Наверно, можно привести множество подобных ценностей, и они могут оказаться не менее важными. Но в основе их лежит главный тезис: ***ребенок - это полноценный человек, имеющий право на свою жизнь, право на счастье. Более того,***

каждый ребенок - это уникальная личность, которой мы можем помочь раскрыться и самореализоваться, но не можем сделать этого насильно, или вместо ребенка. И всю свою практическую работу мы пытаемся строить исходя из этих ценностей.

Задачей психолога в приюте является восстановление доверия ребенка к миру и обществу, изменение самоотношения, выявление и проработка травмирующих переживаний, переосмысление собственного жизненного опыта.

В ходе работы для ребенка открываются новые горизонты развития. Проблемы, казавшиеся неразрешимыми, оказываются не такими уж страшными, когда ребенок чувствует, что он не одинок и его принимают таким, какой он есть.

2.4.2. Этапы работы психолога с ребенком.

В жизни каждого ребенка в приюте есть ряд задач, которые он с неизбежностью должен решить. И его психологическое состояние во многом зависит от этих решений. Ребенок должен преодолеть «кризис поступления», приспособиться к условиям новой жизни, наладить отношения со взрослыми и детьми, преодолеть препятствия, стоящие на пути его развития и подготовиться к жизни за пределами приюта. Эти задачи, стоящие перед ребенком, во многом определяют **этапы психологической работы.**

Установление доверительных отношений между ребенком и психологом. Снятие острых последствий психологической травмы (при их наличии).

Это в первую очередь процесс, который может длиться на протяжении всего общения с ребенком. В любой момент, даже когда уже казалось, что ребенок Вам доверяет, одно неосторожное слово или действие может, вернуть данный процесс к самому началу. Чтобы избежать подобные ошибки, необходимо иметь определенную позицию (см. выше) в общении с ребенком, быть последовательным, говорить откровенно, выполнять данные обещания, а если это не получилось, обязательно извиниться и, по возможности, объяснить причину. Важно помнить, что доверительные отношения представляют собой не только процесс взаимного принятия, а

также и взаимное уважение личности другого человека, его мнений, возможно, отличных от собственных.

Диагностика психологического состояния ребенка, определение проблемных зон и ресурсов. Конечно, это достаточно условное выделение. Диагностичным может быть любое общение с ребенком. Очень диагностичен первый контакт, реакция ребенка на помещение в приют и т.д. В то же время, любая диагностика может иметь коррекционный, развивающий эффект для ребенка.

Составление и реализация коррекционной программы, ее конкретное наполнение.

Как мы уже говорили, индивидуальная коррекционная программа составляется на основе результатов проведенной комплексной диагностики, а при подборе форм реализации этой программы мы опираемся в первую очередь на интересы ребенка.

Конечно, выделение коррекции в третий этап и помещение ее после диагностики достаточно условно. В идеальном варианте работы, каждая встреча психолога с ребенком должна помогать ребенку, решать его трудности, и в то же время, помогать психологу в понимании ребенка.

Подготовка к новым условиям жизни, ожидающим ребенка по выходу из приюта. В зависимости от ситуации, это может быть возвращение в кровную семью, передача под опеку или перевод ребенка в другое учреждение (учреждение семейного типа, приют по месту жительства, детский дом, интернат). Каждый вариант накладывает свои особенности на работу психолога.

2.4.3. Формы работы.

В зависимости от возраста ребенка и характера дезадаптации могут использоваться самые различные формы психологической коррекции. Совместно с психологом ребенок ищет новые способы поведения, решает внутренние конфликты. В младшем возрасте работа ведется через эмоциональную сферу с помощью игры, образительной деятельности, драматизации. При работе с подростками, когда ведущую роль приобретает мнение сверстников, наиболее эффективной формой работы становится групповой тренинг, в ходе которого подросток имеет возможность в безопасной ситуа-

ции опробовать новые формы поведения, разобраться в своих собственных чувствах и научиться понимать других. В это же время становится возможна индивидуальная работа в виде психологической консультации (терапевтическая беседа).

Как правило, у подростка в приюте нарушен контакт со своими собственными чувствами. И как следствие - непонимание себя, своего раздражения, вытеснение своих желаний, неспособность понять чужие чувства. Это, в свою очередь, приводит к личным психологическим проблемам (потеря интереса к учебе, отсутствие интересов, планов на будущее и т.д.), к конфликтам со сверстниками.

Для дошкольников важно развитие познавательных функций, восприятия, произвольности. По мере взросления все большее значение приобретают социальные отношения со сверстниками и взрослыми. В подростковом возрасте психологическое состояние ребенка зависит от определенности жизненной перспективы, умения ставить и достигать цели. Важнейшая роль принадлежит мотивации деятельности: зачем учиться, брать ответственность, соблюдать дисциплину и т.д.

Каждый ребенок имеет свои проблемные зоны и свои ресурсы, у каждого уже есть определенные интересы и предпочтения, через которые психолог может помочь развитию личности ребенка. Эти и другие индивидуальные особенности и определяют конкретные формы работы с каждым ребенком.

Основные формы деятельности психолога на каждом из этапов. Установление доверительных отношений.

Попадая в санпропускник, ребенок особо нуждается во внимании и понимании. Он может не доверять взрослым, в том числе и сотрудникам приюта, он может не желать находиться в приюте. И очень важно, чтобы психолог познакомился с ребенком как можно быстрее, желательно - при самом моменте поступления. Поддержка ребенка, понимание его чувств, готовность ответить на любые вопросы - вот первая задача психолога.

Следующая встреча посвящается рассказу ребенку о приюте: правилах жизни, сотрудниках, сроках пребывания. Для этой цели был подготовлен специальный **альбом с фотографиями о жизни**

приюта. Мы постарались отразить в нем все ключевые моменты: как поступают другие дети, как они учатся, чем занимаются, что их ждет после выхода из приюта. Показывая альбом, мы рассказываем о правилах поведения в нашем учреждении, правах и обязанностях детей, проживающих в приюте.

Важно снять у ребенка стереотипные представления и ложные ожидания. Мы уделяем особое внимание тому, что пребывание в приюте добровольно и нужно, в первую очередь, самому ребенку: одному надо начать или продолжить обучение, другому - подождать выздоровления родителей, третьему - решения социальных (материальных) проблем. **При этом наша главная задача - помочь ребенку и его семье, защитить или восстановить его права.** Но время пребывания в приюте ограничено и все дети - кто-то раньше, кто-то позже - уходят из приюта. И важно, чтобы ребенок знал это с самого начала пребывания.

Ребенок может задавать любые вопросы, и не редко, на них достаточно сложно ответить. Но главное ни в коем случае не обманывать его. У многих детей, попадающих в приют, представление о своей жизненной ситуации значительно отличается от нашего. Возникают вопросы: «Почему мне нельзя жить дома с родителями (с мамой)?», «Почему мне не разрешают выходить за территорию приюта?» и т.д. Прежде, чем объяснять точку зрения взрослых на эти проблемы, психолог должен выслушать, понять ребенка, присоединиться к его чувствам. И лишь после этого, поняв, что на самом деле беспокоит ребенка, объяснить позицию приюта, свое отношение к ситуации. Самое сложное в этом то, что ребенок часто бывает по-своему прав, что его права действительно нарушены, свобода ограничена. Но не в наших силах изменить эту ситуацию, т.к. не с нас и не в нас по большей части находятся эти нарушения. Но мы несем определенную ответственность за них как представители «мира взрослых».

После того как ребенок узнает о приюте, он имеет возможность рассказать о себе и своей жизни то, что он посчитает нужным. Мы всегда с уважением и интересом выслушиваем рассказы детей об их прежней жизни, любимых занятиях, радостях, невзгодах, проблемах, даже если некоторые поступки ребенка кажутся

нам неприемлемыми, а образ жизни, который он вел, просто ужасным. Конечно, мы обязательно делимся с детьми своими чувствами по поводу их рассказов и поступков, но никогда не осуждаем ребенка и особенно осторожно высказываемся по поводу родителей и других близких. **Для нас важно не давать оценки жизни и действиям ребенка, не разобрать, что правильно, а что неправильно он делал, а понять его чувства, его «картину мира».**

Психолог узнает, что интересно ребенку, что ему принести. На первых встречах мы пытаемся использовать самые разнообразные формы работы: рисование, лепку, игрушки, конструкторы и т.д. Это позволяет наладить общение с ребенком на его языке, а также выбрать материал для дальнейшей диагностической и коррекционной работы.

2.4.4. Диагностика.

Задачи диагностики. В работе с ребенком особенно важно восстановление его способности к дальнейшему развитию. Для этого необходимо понимание целостной картины нарушения: что стало первопричиной дизадаптации, какие травмирующие факторы воздействуют на ребенка в настоящий момент, в каком направлении и на каком уровне развития произошла задержка. Вместе с тем, важно выявить сохранные стороны психики ребенка, его ресурс и основываясь на этом понимании составлять программу коррекции.

Таким образом, мы выделяем 3 основные задачи диагностики:

1. Выявление нарушений психологического развития;
2. Выявление сохранных сторон личности, ресурса;
3. Составление на основе диагностического исследования индивидуальной программы коррекции.

Диагностика проводится в 2 этапа. На **первом этапе** используются методы экспресс диагностики, с помощью которых определяется общее психологическое развитие ребенка: познавательные процессы (память, внимание, мышление, восприятие), эмоциональная сфера, социальные отношения. На данном этапе мы используем: корректурную пробу Бурдона, таблицы Шульца (внимание); исключение понятия, матрицы Равена, Методику экспресс

диагностики интеллектуальных способностей (МЭДИС) (мышление); 10 слов, опосредованное запоминание (память); рисуночные методики (ДДЧ, несуществующее животное, автопортрет, рисунок на свободную тему и т.д.), КАТ, другие проективные методики, исследование самооценки по Дембо-Рубинштейну (эмоционально-личностная сфера).

Вместе с тем, психолог собирает данные о социальной ситуации ребенка к моменту поступления его в приют, о его жизни в семье, проблемах, с которыми он в ней сталкивался. С этой целью мы используем рисунок семьи, «линию жизни» и т.д.

Если в ходе первичной диагностики выявились проблемные зоны, требующие более детального исследования, применяются более развернутые психологические методики (тест Векслера, методика Розенцвейга, исследование уровня притязаний, пиктограмма, незаконченные предложения).

Нередко мы используем специальные, индивидуально подобранные методы, которые помогают лучше разобраться в чувствах ребенка, когда это невозможно сделать другими методами (например, случаи сексуального насилия или какие-либо другие ситуации, о которых ребенку трудно говорить). Это такие игровые приемы как кукольный театр, разыгрывание сценок из жизни ребенка с помощью кукол, животных, рисование снов, мечты и т.д.

Основной особенностью нашей диагностической работы является стремление использовать проведение любой методики не только с диагностическими целями, но и максимально задействовать развивающий потенциал каждого задания, выполняемого ребенком. Результаты проведенных методик анализируются и на их основании выделяются сохранные компоненты и особенности ребенка, за счет которых можно компенсировать или развить проблемные зоны. После того как картина становится ясной, составляется индивидуальная программа работы с ребенком.

2.4.5. Коррекция.

Начиная разговор о психологической коррекции, мы считаем важным соотнести это понятие с психотерапией. Дело в том, что понятие «коррекция» не совсем точно отражает суть работы пси-

холога (коррекция - исправление отклонений). Часто от психолога требуется не просто исправление хода развития, а реконструкция недостающих психологических образований, снятие внутренних ограничений развития и многое другое. Понятие «психотерапия» (лечение души, лечение душой) в этом смысле более адекватно, указывая и на процесс «восстановления», заживления души после перенесенных психологических травм, и на главный «инструмент» в работе психолога - его душу. К сожалению, в отечественной практике в понятии «психотерапия» акцент делается на части «терапия», лечение, которое в свою очередь, отдается на откуп медицине. При этом внимание акцентируется на проявлениях болезни, диагнозах, симптомах и т.д. И психологу действительно не остается места в такой психотерапии. (Право заниматься психотерапией дает высшее медицинское образование, но при этом аналогичного требования к психологическому образованию не предъявляется). Поэтому мы будем стараться избегать термина «психотерапия», а если он будет упоминаться, то в нашем понимании.

Сама суть нашего учреждения подразумевает особую психологическую атмосферу. Детям, находящимся в приюте просто необходимо окунуться в другой мир - мир принятия индивидуальности, душевного тепла, заботы и уважения. Все это нужно для приобретения ребенком опыта общения с «другими» взрослыми, которые не унижают, умеют выслушать и поддержать. Именно на основе нового опыта и в процессе доверительного общения ребенок сможет переосмыслить свои ценности, по-другому взглянуть на свой жизненный опыт. На наш взгляд, именно подготовка детей к дальнейшей жизни (умение справляться с трудностями, не повторять ошибок своих родителей, стремиться к достижению поставленной цели и т.д.) и является главной задачей всех сотрудников приюта. Поэтому, говоря о «психотерапии», мы имеем в виду не общепринятый термин, а пытаемся передать важность бережного отношения к душам детей. И нам показалось наиболее адекватным говорить о психотерапевтической атмосфере (т.е. атмосфере, помогающей заживить душевные раны) которая создается усилиями всех сотрудников, в том числе и психологов.

Формы коррекции определяются не только исходя из результа-

тов диагностики, а в первую очередь исходя из интереса самого ребенка. При подборе коррекционных методик мы учитываем такие факторы как психологический возраст ребенка, уровень его интеллектуального развития, личностные особенности, интересы, характер психологической травмы, уровень доверия психологу. Иногда мы сами придумываем методики, или модифицируем уже известные. При этом часто оказывается, что до нас это уже кто-то делал. Подробное описание нашей работы потребовало бы слишком много места, поэтому мы отмечаем только основные положения, на которых мы базируемся.

Мотивация, или зачем ребенку нужен психолог. Основной вопрос, который нужно решить психологу - на кого, в первую очередь, направлена его деятельность, кому он помогает, кто его главный клиент. Конечно, психолог помогает воспитателю найти индивидуальный подход к ребенку, или повлиять на поведение ребенка. Психолог может найти сведения, полезные для социального работника, может помочь учителю найти оптимальный способ преподавания материала. И все это действительно важно. Но при этом главное не забыть, что основной клиент психолога - ребенок. И мы помогаем ему измениться не для того, чтобы он стал «удобнее» для воспитания, или чтобы его быстрее определили в место постоянного проживания, а для того, чтобы он получил больше возможностей развития, чтобы он смог жить в мире с людьми и в согласии с собой, чтобы он смог радоваться жизни, и не только, пока, он живет в приюте, но и в дальнейшем. Конечно, это не исключает помощь психолога воспитателям, учителям и т.д., но расставляет приоритеты. И, на наш взгляд, приоритет ребенка актуален и для всех других профессионалов, работающих с детьми. Ведь глупо учить ребенка только с одной целью - наполнить, «набить» его знаниями. Важно, чтобы эти знания пошли ему на пользу. Сколько мы знаем уже взрослых людей, которые, окончив музыкальную школу, терпеть не могут музыку, которую им приходилось играть, или других, которые терпеть не могут Достоевского, после школьного прочтения «Преступления и наказания»!

Мы считаем, что каждый ребенок, попавший в приют, имеет реальные, объективные причины (основания, показания) для ра-

боты с психологом. И, конечно, чтобы помочь воспитателю и учителю найти оптимальный подход, и самому психологу понять, над чем работать, нужна диагностика. И много чего еще нужно, в нашем понимании, для воспитанника приюта. Но крайне важно, чтобы сам ребенок тоже понимал, зачем ему психолог и хотел работать вместе с ним. Важно вместе ставить цели и достигать их, важно взаимное доверие и интерес. И если ребенок не хочет работать так, как предлагает психолог, значит надо искать другой путь, или дольше готовить этот. (Ребенок может быть просто не готов пойти туда, куда зовет психолог).

Таким образом, после того, как отношения психолога и ребенка налажены, обязательно необходимо найти цели сотрудничества. Этот поиск индивидуален для каждого ребенка, но имеет общие черты в каждом возрасте: дошкольнику всегда важно будет эмоциональное тепло и принятие, младшему школьнику - внимание и интерес взрослого к своим делам, подростку - понимание и уважение взрослого. И лучше, если ребенок с психологом «бесполезно» поиграют, чем вымученно выполнят все задания. Хотя, искусство психолога в том и состоит, чтобы работа с психологом стала интересна для ребенка.

2.4.6. Основные особенности работы в зависимости от возраста детей.

Далее мы опишем основные особенности нашей работы в зависимости от возраста ребенка. Мы не ставим целью описать схемы, методики, этапы. Об этом достаточно написано в другой литературе. Мы говорим о том, что приходится учитывать и на что обращать внимание, применяя эти схемы и методы в работе с воспитанниками приюта.

Работа с дошкольниками.

Здесь мы сталкиваемся с тесным переплетением проблем эмоциональной и познавательной сферы. С одной стороны, эмоциональная сфера занимает ведущее положение, весь мир ребенком до 6-7 лет воспринимается через эмоции, и психологическая травма резко искажает это восприятие. С другой стороны, это период активного развития познавательных функций, ведь скоро идти в

школу. И в то же время, это сензитивный период для накопления новой информации, получения социального опыта.

Поэтому здесь как никогда важно комплексно подойти к решению проблемы (учесть ее комплексный характер).

Первое важнейшее условие - это эмоциональное отношение ребенка к психологу: интерес, доверие, привязанность. В этом возрасте взрослый еще интереснее сверстника, его внимание весьма ценно для ребенка. Это позволяет психологу достаточно быстро наладить отношения с ребенком. При этом надо помнить, что дети в этом возрасте вообще, а наши воспитанники в особенности (иногда - вплоть до подросткового возраста), склонны к «генерализации»: психолог пригласил в кабинет, разрешил взять игрушку - он хороший; но в следующий момент, психолог запретил уносить игрушку из кабинета - он плохой. При этом и «хороший» и «плохой» - целиком, без остатка. И если психолог имеет возможность налагать минимальные ограничения, то воспитателю приходится гораздо сложнее: требования выполнения режимных моментов, соблюдения дисциплины и т.д. Задачей психолога в этой ситуации становится «разлепление» в сознании ребенка ограничения со стороны взрослого и отвержения. «Маша, я понимаю, что тебе очень понравилась эта игрушка, но не могу позволить тебе забрать ее из кабинета. В нее любят играть и другие дети. Если мы с тобой сейчас не сможем договориться, мне придется не давать тебе в следующий раз хороших игрушек, а мне очень хочется делать тебе приятное». При этом правила или договоренности должны обязательно выполняться (психологом), но ребенок при этом должен чувствовать эмоциональное принятие и доверие к себе. Это отнюдь не означает, что он не будет капризничать, злиться, обижаться. Но сами эти обиды уже являются признаком эмоционального раскрытия ребенка. Гораздо хуже, если он пугается, молчит и слушается. Значит его чувства далеко, за страхом, и это совсем не любовь и доверие, а злость и агрессия. (А обижаются, обычно на близких, любимых людей).

Когда отношения психолога и ребенка установлены, основным инструментом коррекционного воздействия становится **эмоциональное отношение** психолога к проявлениям ребенка. Если хули-

ганство или дурачество вызывает улыбку значимого взрослого, значит, это поведение быстро займет место в постоянном репертуаре. Стоит отметить, что для наших воспитанников, испытавших эмоциональную депривацию со стороны взрослых, даже наша отрицательная реакция становится позитивным подкреплением (главное - получить внимание). Поэтому важно не осуждение ребенка, а выражение (и изображение, понятное для ребенка) собственных чувств психолога: расстройства, обиды, разочарования и т.д. При этом следует помнить, что изображение не должно становиться обманом, это просто усиление того, что есть на самом деле, чтобы ребенок смог это увидеть и понять. И следует помнить, что в случае позитивного поведения, ребенок должен получить значительно больше внимания, чем при негативном.

Сережа 5 лет обижает свою одноклассницу. В ответ на замечание психолога замахивается и на него. Реакция психолога: «Сереза, мы могли бы с тобой сегодня позаниматься (я бы хотел с тобой поиграть), но твое поведение очень расстраивает меня. Да и ты, похоже, сегодня не в духе. Сейчас я не хочу с тобой общаться, но когда твое настроение наладится, - я тебя с радостью жду!».

Важно отмечать малейшие позитивные изменения: «Сегодня ты смог сдержаться, когда разозлился! Ты просто герой и мне хочется сделать тебе что-то приятное». И самое приятное - это внимание, дополнительное время, совместная с ребенком игра: «Мы можем поиграть, во что ты захочешь».

Возможно также **поиск или приписывание** позитивных побуждений у ребенка при его нежелательном поведении.

Девочка разрисовывает книжку каракулями. «Ты, наверно, очень хочешь порисовать? Только мне очень жалко книжку, ее интереснее читать. Давай мы порисуем вместе на чистой бумаге!»

Как известно, основное дело дошкольника - это игра (по-другому - игра является ведущей деятельностью в дошкольном возрасте). Любая форма коррекционной (да и диагностической) работы с дошкольниками приобретает действенность, если ее проводить в игровой форме. Это относится и к работе с развитием познава-

тельных способностей, и к эмоциональной, и к социальной сферам. Можно учиться вместе с ребенком запоминать, а можно вспоминать, что мы собирались «купить с ним в магазине». Можно вспоминать, какая игрушка, на каком месте сидела, можно соревноваться, кто лучше запоминает, ребенок или психолог и т.д.

Работа с младшими школьниками.

Сверстники приобретают большее значение, эмоциональное значение социального взрослого (психолога, воспитателя) уменьшается. Ребенок начинает понимать, что у разных взрослых могут быть разные требования, и на этом можно «играть».

Принято, что ведущая деятельность в младшем школьном возрасте - это учеба в школе. Конечно, важность школьной учебы несомненна. Но если говорить о ее коррекционном эффекте, личностном значении для ребенка, то, к сожалению, ее ведущая роль часто не подтверждается. Кроме того, воспитанники приюта имеют и свои отличительные черты: эмоциональная незрелость, слабо развитая произвольность, отсутствие опыта регулярного обучения и т.д. Часто они уже получили подтверждение не значимости, бесполезности учебы, пренебрежительного отношения к себе со стороны учителя. При этом дети в этом возрасте с потрясающей скоростью обучаются друг от друга, занимаются своими «исследованиями» природы, «изобретениями». Так, один из воспитанников собрал под своей кроватью целую электрическую систему из батареек, лампочек, электрических моторчиков и т.д.

В то же время, эмоционально-положительное отношение учителя к ребенку может в корне изменить отношение к учебе в целом. Очень важно социальное подтверждение значимости учебы со стороны воспитателей, других взрослых, в том числе и психологов.

Работа психолога с учебной мотивацией включает снятие страха неудачи, позитивное подкрепление успехов и главное - познавательного интереса. Многие взрослые, спрашивая ребенка о делах в школе, интересуются, в первую очередь, его оценками. Но гораздо важнее спросить - что нового, интересного происходило в школе, как его дела, друзья, как отношения в классе, с учителем. Психолог дает подтверждение социальной значимости учебы, проявляя интерес к самому процессу учебы, признавая значимость труд-

ностей, возникающих у ребенка, даже если они кажутся несерьезными, не относящимися к учебе.

Обычно проблемы ребенка с обучением лежат в эмоционально-личностной сфере. Один из вариантов работы с подобной ситуацией - разыгрывание внутреннего конфликта, перенесение его во вне. Мы разыгрываем с ребенком ситуацию, когда особенно не хочется выполнять домашнее задание, вместе находим «противника»: это может быть лень, скука, обида на учителя и т.д. После этого «противник» выводится на сцену. Это возможно с использованием игрушек, изображением на бумаге, лепкой. Ему даются слова, приписываются намерения: «Что хочет добиться лень от тебя? Давай придумаем ей слова». Выясняется, что «противники» обманывают ребенка, обещая ему помощь, а на самом деле создавая дополнительные проблемы. Вместе с ребенком мы находим средства избавиться от таких сомнительных спутников, а на место их найти новых.

Подобным образом можно работать и с другими трудностями ребенка. Приведем пример работы с проблемой обидчивости.

Мальчик 9 лет очень резко реагировал на замечания, особенно касавшиеся его учебы. Стоило воспитателю или учителю сказать, что где-то есть ошибка, или домашнее задание не доделано, мальчик обижался и замыкался в себе, отказываясь от общения со взрослым, от любой деятельности. При этом он надувался, смотрел исподлобья. Появлялось ощущение, что он просто не слышит аргументов, угроз наказания и готов идти в своей обиде до конца. Психолог предложил мальчику вспомнить ситуацию, когда он чувствовал себя таким образом. Мальчик «услышал» голос обиды, которую тут же вывели на сцену в виде скучной, зеленой игрушки. Совместно были найдены слова для нее: «Сколько бы ты ни старался, у тебя все равно ничего не получится. Никто не понимает тебя, отвернись от всех, не слушай никого, обидься и будь только со мной». Это существо, конечно же, не очень понравилось мальчику. И мы вместе нашли помощника, который смог по-другому ответить на обидное (хоть и справедливое) обвинение, и помог прогнать «обиду». Для

мальчика было важно даже в ситуации трудности, ошибочности, получить поддержку и понимание, подтверждение своей «хорошести». После работы с психологом, в ситуации обвинения мальчик вспоминал про помощника, и обида начала отступать.

Конечно, это только один из эпизодов работы с этим мальчиком. Чтобы надежно победить только эту обиду нужно найти ее корни, ситуацию, где она зародилась, и где она еще пытается проявиться на свет, нужно закрепить другие варианты поведения и укрепить уверенность в себе, чтобы не искать постоянно на стороне подтверждения своей значимости. Это, и многое другое нужно практически каждому ребенку в приюте.

Отдельно остановимся на отношениях с родителями. В этом возрасте, от 7 до 10-11 лет, проблема отношений с родителями встает особенно остро.

Более младшие дети

больше живут настоящим, их воспоминания о родителях нестабильны и приходят, в основном, в ситуации актуальной обиды (в детстве почти все зовут на помощь маму). При этом, добрая воспитательница вполне может выступить пусть суррогатным, но заместителем матери.

Подростки приобретают все больше самостоятельности, независимости. Они уже более реалистично оценивают ситуацию, они уже приняли какие-то решения и в отношении самих себя, и в отношении родителей.

Младшие школьники поставлены в ситуацию максимальной неопределенности. Они чаще вспоминают родителей, но реже о них говорят, они одновременно обижаются, злятся на родителей и испытывают вину за них. Они любят и надеются на взаимность, но не получают адекватного подтверждения. Конечно, есть ситуации, когда ребенок действительно не может вспомнить ничего хорошего, даже ласкового слова, и с полным основанием не любит своих родителей. Но такие ситуации не слишком часты, и даже тогда ребенок часто начинает фантазировать о «хороших» родителях, об их волшебном исправлении, приписывая им действия, которые они никогда не делали в действительности. А уж если в реальности ре-

бенок чувствовал на себе хотя бы временами эмоциональное тепло, он готов простить почти все.

Работая с отношением к родителям, мы проявляем максимальную осторожность. Мы не рушим образ родителей, тем более, если он содержал позитив. Мы не порицаем гнев и обиду на родителей, ребенок имеет на это право. Для нас главное - разделить правду от лжи: родители могут действительно любить, но при этом не выполнять своих обязанностей. Родители сами испытывают чувство вины и перекадывают его на плечи ребенка. Главное - чтобы ребенок сам пришел к этому пониманию, психолог же только создает условия.

Работа с подростками.

Главное условие психологической работы с подростками (как младшими, так и старшими) - это взаимоуважение. Очень много говорится о том, что мнение взрослого становится менее значимо для подростка, уступая место мнению сверстников. Но это верно только до определенной степени.

Мы достаточно часто слышим о склонности подростков попадать под «дурное влияние» «старших товарищей». И возраст для этих «товарищей» не помеха. Кумиры подростков тоже не находятся в детском возрасте. Эти наблюдения, и наш собственный опыт работы, позволили нам выдвинуть гипотезу, что для подростка значимо не возраст человека, которому принадлежит это мнение, а отношение:

Подросток должен иметь вескую, настоящую причину, чтобы уважать человека. Это может быть его сила, его смелость, честность, преданность, одним словом - его натуральность, «настоящность».

Человек должен уважать подростка, признавать его человеческие права, его равенство, как человека. Он прощает непризнание своего опыта, своей силы (хотя и с трудом), но непризнание равенства - это уже невыносимо.

Но именно потребность в уважении максимально депривирована у наших воспитанников подросткового возраста. И психолог может хотя бы частично восполнить этот пробел.

Подросток в приюте - это смесь чувства собственного достоин-

ства и низкой самооценки, показной наглости, цинизма и эмоциональной ранимости. Он нуждается в принятии и поддержке, но гордость не позволяет просить помощь, тем более у взрослого. Невыносимо даже признание проблем, которые он не в состоянии решить. Но особо нашего подростка будет раздражать роль «родителей», потому что их все учат. Учат, говорят, как должно быть, но не помогают. И у них обычно есть достаточно причин для обиды на взрослых, хотя и сами они далеко не ангелы, но при этом не пытаются ими казаться.

Наиболее актуальные проблемы подростка сосредоточены в сфере отношений с другими людьми: со взрослыми, со сверстниками, с учителями, с противоположным полом, и даже с самим собой. И очень важно, чтобы кто-то, достаточно умный, кому можно доверять, помог разобраться в этих отношениях, помог самоопределиться, задал нужные вопросы, и не настаивал на определенных ответах. Часто работа психолога с подростком сводится к завоеванию и периодическому подтверждению доверия подростка, и к задаванию ему вопросов. Правда, порой вопросы начинает задавать он сам, и они могут поставить в весьма трудное положение.

С подростком трудно играть, изображать ситуации, для этого нужно большое доверие. Ведь он уже не ребенок, чтобы играть в игрушки и становиться в смешное положение. Но он готов рассуждать, рисовать схемы, отвечать на тесты. Потом, когда доверие появится, подросток станет мальчиком или девочкой, и будут играть и в солдатиков, и в машинки, и в кукол. Главное при этом - не показаться смешным. Многие из наших воспитанников «не доиграли» в детстве, и теперь с радостью наверстывают упущенное в кабинете психолога.

2.4.7. Особенности организации и проведения психологических тренингов в приюте.

Всем хорошо известно, что одним из самых эффективных методов работы с подростками является психологический тренинг и другие формы групповой работы. Но его эффективность не означает, что его будет легко организовать в условиях приюта. В своих попытках групповой работы с младшими подростками в приюте мы

получили богатый негативный и некоторый позитивный опыт, результатами которого мы поделимся в этом разделе.

При организации психологической группы в приюте необходимо учитывать следующие особенности:

Дети постоянно проживают в тесном контакте друг с другом. Это с необходимостью накладывает отпечаток на их взаимоотношения в ходе тренинга. В то же время, раскрытие на тренинге может быть использовано другими воспитанниками после его окончания.

Крайне затруднен подбор даже относительно однородной группы. Даже при делении на возрастные группы в старшей (подростковой) группе мы имеем разброс в возрасте от 10 до 16 лет, что еще более осложняется весьма разными уровнями психологического развития (11 лет у одного ребенка не равны 11 годам у другого).

Проведение психологического тренинга только для желающих резко сокращает группу (присутствие одних означает отсутствие других, перепады настроения - другая причина не прихода и т.д.). В то же время, обязательное присутствие на тренинге нарушает свободу личности, что делает присутствие человека на тренинге просто бессмысленным. (По меньшей мере, это противоречит принципам авторов данного раздела).

Из-за постоянной «текучки» детей (старые уходят, приходят новые) практически невозможной становится групповая динамика.

Мы не раз пытались обойти эти особенности. Порой это получалось более успешно, порой - менее. Но мы нашли несколько условий, которые позволяют сделать главное - привлечь ребят на тренинг и сделать его интересным для них.

Главное условие - тренинг должен стать лично значимым для его участников. Ребята должны понимать цель тренинга, и эта цель должна быть важной и для них. Такая цель, как личностный рост, развитие психологических качеств и т.д. выглядит для большинства наших воспитанников слишком абстрактно.

Общаясь с ребятами, мы пришли к выводу, что практически у каждого есть как свой личный интерес в тренинге (развитие общительности, повышение самооценки, достижение первенства, общение с противоположным полом и т.д.), так и личные ограниче-

ния (стеснительность, страх чужой оценки, эмоциональная ранимость и др.). Но цели у всех разные. Мы нашли два основных варианта решения этой проблемы.

Использование тренинга для подготовки к какому-либо совместному мероприятию, требующему от ребят проявления определенных качеств. Так, мы **проводили тренинги перед туристическими походами**, в которых необходимы сплоченность, взаимопонимание, умение решать спорные и конфликтные ситуации, быстро принимать решения в трудных ситуациях (как самостоятельно, так и в коллективе). Подобные тренинги можно проводить также перед отправкой в летний лагерь, после прибытия из него. Здесь одновременно решается несколько проблем: появляется общая, понятная для всех цель; решается проблема разновозрастной группы, так как жить и действовать нам предстоит вместе. В то же время, динамика группового процесса тренинга уступает место групповой динамике похода, подготавливая ее, придавая тенденцию на конструктивное взаимодействие. (Конечно, при этом не преследуется целей личностного раскрытия и глубокой работы).

Работа с малыми группами, объединенными по принципу общности запроса и по степени взаимодоверия. Эти малые группы могут включать самое разное количество участников, начиная с 3 человек и заканчивая одной, а иногда и двумя группами воспитанников (10-25 участников). Другой характеристикой подобных групп является их регулярность. Они могут проводиться как цикл встреч (занятий), посвященных решению определенной общей проблемы, но могут проводиться и совершенно спонтанно, по требованию ситуации. В качестве примеров такой работы можно привести тренинг для группы подростков, столкнувшихся с трудностью в налаживании отношений с другими детьми, групповые занятия для подростков со схожей проблемой (курение, вспыльчивость, застенчивость). Такие группы проводятся по предварительной договоренности, заключенной на индивидуальных занятиях. Возможна работа с компанией товарищей, желающих просто проводить время вместе. Иногда возникают проблемы в жизни приюта, объединяющие детей в спонтанные группы (конфликт со взрослыми или другой группой сверстников, отсутствие интерес-

ных способов времяпровождения). В таких случаях возможно проведение незапланированных групп. Стоит отметить, что подобная работа предъявляет высокие требования к творческим способностям психолога.

Еще один вариант - тренинг для группы детей, объединенных общим интересом. Например, для театрального или художественного кружка. Целью тренинга становится развитие определенных способностей детей: креативности, спонтанности, способности выражать свои чувства в творчестве.

В нашем приюте в настоящее время развивается система детского самоуправления. Воспитанники, прошедшие испытательный срок, заслужившие доверие взрослых и детей, получают определенные права, а также возможность влияния на жизнь в приюте, на педагогическую программу. Ребятам, получившим звание «старший» требуются дополнительные навыки в принятии решений, коммуникативные способности, умение уверенно, но не агрессивно отстаивать свое мнение и свои права. Это еще одна возможность для проведения психологических тренингов.

Составляя сценарий тренинга, мы всегда сталкиваемся с проблемой, как сделать тренинг и интересным, и полезным. Всегда можно провести серию интересных «игрушек», которые развлекут детей, но, в конце концов, и у детей, и у взрослых возникает вопрос: «А зачем и кому это надо? Мы и без этого можем найти другие способы развлечения». Поэтому, включая в тренинг «разминки», игры и другие «развлечения», мы всегда стараемся подобрать их так, чтобы они соответствовали теме тренинга. Так, проводя тренинг на развитие коммуникативных способностей мы можем попросить участников поздороваться за ограниченное время как с можно большим количеством участников (усложнение - всегда разными способами). Это одновременно весело, и отвечает целям тренинга, его логике. Тогда дети, даже играя, осознают, что они не просто развлекаются, но делают серьезное дело.

Очень сложная, но в то же время необходимая задача, научить ребят чувствовать себя и других, говорить о своих чувствах. У большинства детей, поступающих в приют, лежит запрет на проявление многих чувств (обиды, злости на родителей, страха). Но эти

чувства есть, и не находящие адекватного выражения, начинают проявляться в неадекватных ситуациях и формах. Запрет часто распространяется и на позитивные чувства: радость, любовь, доверие, удивление. Вместе с детьми мы исследуем эти чувства, находим способы их проявления, ищем их в себе.

Мы не приводим примеры упражнений, используемых нами в работе. Многие из них хорошо известны большинству психологов. Мы активно применяем их, часто наполняя своим содержанием. Множество упражнений собрано в сборниках «Игры: обучение, тренинг, досуг» под редакцией Петрусинского, в других изданиях. Но приведем примерный план подготовки, «сценарирования» тренинга.

1. Анализ группы участников: возраст, проблемы, интересы, при возможности - их пожелания и ожидания;

2. Формулировка целей и задач тренинга (исходя из анализа);

3. Выделение основных блоков тренинга (постановка задач (проблем), их личностное принятие участниками, анализ возможностей их разрешения, поиск адекватных способов, апробирование новых вариантов решений);

4. Соотнесение блоков с групповой динамикой (от простого - к сложному, от поведения - к чувствам, от общего - к личному и т.д.);

5. Подбор или разработка упражнений, заданий. При этом следует учитывать чередование умственной и физической активности (в начале группа не разогрета, но нет усталости; ближе к концу группа более открыта, готова к сотрудничеству, но появляется утомление).

6. Временная разбивка, при нескольких ведущих - распределение ответственности за каждый этап тренинга.

7. Выделение проблемных участков, подготовка запасных вариантов (например, при большом блоке, требующим умственной активности, рефлексии, необходимо иметь в запасе упражнение, которое позволит одновременно дать разрядку, но не уйти от основной темы).

Мы использовали этот план в подготовке не только детско-подростковых тренингов, но и в работе со взрослыми (воспитателями, социальными работниками, родителями), и он всегда выручал нас.

Хотелось бы отметить, что тренинг - это не только эффективная, но и весьма интересная для ведущего форма работы. Главное - не превратить его в ремесло, и всегда творчески относиться и к его подготовке, и к проведению.

2.4.8. Участие психолога в жизнеустройстве ребенка.

Семья является единственной формой для полноценного развития ребенка. Дети, попадающие в приют, как правило, имеют негативные стереотипы семейной жизни и поэтому необходимо не только развитие новых позитивных установок, но и преодоление старых. В связи с этим очень важно, в какую среду попадет ребенок после выхода из приюта. Таким образом, нельзя переоценить роль психологического сопровождения при переходе ребенка из приюта в родную или приемную семью. Данная работа заключается как в подготовке ребенка к новым условиям жизни, так и в подготовке родителей или опекунов к принятию ребенка и построению с ним конструктивных отношений.

Основными вариантами устройства ребенка являются:

Возвращение ребенка в родную семью;

Передача в опекунскую семью;

Перевод в учреждение семейного типа;

Переход в детский дом или интернат.

Каждый из этих вариантов накладывает определенную специфику на работу психолога.

Приоритетной формой жизнеустройства ребенка является **возвращение его в родную семью**. Понятно, что в каждом случае есть свои особенности. И все же, для того, чтобы описать возможные варианты работы психолога с родителями, желающими забрать ребенка из приюта, мы выделили основные критерии, по которым можно определить необходимость психологической работы с родителями:

Взаимная эмоциональная привязанность. Если ребенок действительно получал в семье эмоционально теплое отношение, он будет его помнить, будет тянуться к родителям. И чем старше ребенок - тем сложнее ему будет признать их некомпетентность. В то же время, любовь родителей к ребенку, если она была и сохрани-

лась, является мощнейшим стимулом для изменения своей ситуации. Но для этого осознания часто бывает необходима поддержка психолога.

Готовность родителей к сотрудничеству с социальным работником и психологом (принятие на себя обязательств и ответственности). Как бы не был родитель эмоционально привязан к ребенку, но если он не готов признать наличие у себя проблем, или, признавая их не видит возможности их преодоления или желания изменить ситуацию, то работа психолога не принесет результата. Это не означает, что после первой же встречи мы выносим «вердикт». Задача психолога - вместе с родителем найти ресурс для изменения, вернуть родителю ответственность за своих детей и свои решения. Но, к сожалению, эта работа далеко не всегда результативна.

Если ребенок возвращается в родную семью, то параллельно с работой по решению проблем ребенка в отношениях с родителями, стабилизацией эмоционального состояния ребенка, формированием адекватного представления о будущем и т.д., мы ведем работу с остальными членами семьи, с целью решения актуальных проблем в детско-родительских отношениях и эмоциональных личных проблем родителей, а так же с целью профилактики повторного возвращения ребенка в приют.

Работа с опекунами. В случае, когда работа с кровными родителями не возможна по какой-либо причине, социальными работниками ведется поиск приемной семьи. В этом случае работа психолога ведется в двух направлениях:

Психолог помогает ребенку принять ситуацию с кровными родителями, прояснить ее, разделить правду от лжи (подробнее - в разделе «Коррекция», Работа с младшими школьниками).

Психолог работает с потенциальными опекунами, выясняет мотивы, побудившие человека прийти в приют, его отношение к детям, опыт общения с детьми, сложившиеся стереотипы и готовность к их изменению. В то же время психолог рассказывает о своих функциях, договаривается в случае необходимости, о последующих встречах.

Не редко с просьбой об опеке обращаются люди, не устроенные в жизни или понесшие какую-либо утрату. В этом случае ребе-

нок рассматривается, часто бессознательно, как средство решения проблем взрослого. Психолог предлагает отложить принятие решения на некоторое время,

В результате встречи с психологом может выясниться, что данному человеку вообще не желательно общаться с детьми. В качестве причин такого решения может выступить психическая неуравновешенность, жесткость стереотипов («ребенок должен быть только таким, если он не такой - он неправильный», «взрослый всегда прав», «ребенок еще не личность» и т.д.). Сюда же относятся любые формы «объектного» отношения к ребенку («ребенок нужен чтобы его воспитывать», «ребенок нужен, чтобы за ним ухаживать» и т.д.).

Кроме того, психолог рассказывает об основных особенностях детей, воспитывающихся в приюте, о необходимости терпимого отношения к ним, и в то же время, о соблюдении личных границ, как своих, так и ребенка.

Устройство ребенка в опекунскую семью, несомненно, является одним из наиболее предпочтительных вариантов, но для того, чтобы он был успешен, нужна серьезная работа психологов как с ребенком, так и с потенциальными опекунами.

Передача ребенка в детский дом или интернат рассматривается как крайний вариант, когда других возможностей просто нет. К сожалению, это случается достаточно часто (подробнее - в разделе «Социальная работа»).

Основные усилия психолога в этом случае направлены на подготовку ребенка к переходу в новое учреждение.

Акцентирование внимания ребенка на позитивных моментах перехода в новое учреждение: обретение стабильности, перспективы, после выхода из данного учреждения (получение жилплощади, профессии и т.д.), рассказ о возможностях данного учреждения (если они действительно есть);

Уменьшение тревожности ребенка: подготовка к знакомству с новым коллективом детей и взрослых, снятие негативных ожиданий и т.д.

Поиск или создание у ребенка внутреннего ресурса, для преодоления возможных трудностей. Вместе с работой по созданию

внутреннего ресурса, очень значимым является его материальный эквивалент в виде альбома с фотографиями, блокнота с пожеланиями детей и сотрудников, значимых подарков и т.д.

Конечно, всегда эмоционально тяжело расставаться с ребенком, когда не уверен в том, что новое место его проживания может обеспечить его полноценное развитие и дать жизненные перспективы. Но работа психолога может уменьшить риск неблагоприятного развития жизни ребенка.

2.4.9. Взаимодействие психологической службы с другими структурами приюта.

Попадая в приют, ребенок оказывается, окружен самыми разными специалистами: медики, социальные работники, педагоги, психологи. Каждый из них несет ответственность за решение определенных проблем ребенка. Но ребенок не воспринимает свои проблемы как социальные, психологические и т.д. Да и на самом деле, все проблемы ребенка тесно взаимосвязаны. Так, например, ребенок может иметь проблемы в обучении при совершенно нормальном интеллектуальном развитии. В ходе работы психолога выясняется, что вследствие перенесенной психологической травмы он просто не может сосредоточиться на обучении. И решение этой проблемы возможно только при взаимодействии педагога и психолога. Решение некоторых ситуаций может требовать участие всех специалистов приюта.

В качестве примера комплексной работы приведем случай из нашей практики. Брат и сестра (9-ти и 6-ти лет) были изъяты из семьи родителей-алкоголиков, устроивших в своей квартире притон. У обоих детей имелись врожденные физические дефекты: у мальчика - «волчья пасть», т.е. несросшееся небо, у девочки - вывих обоих бедер. У них были резко обозначены признаки рахита и сильной чесотки. Психиатром при обследовании был поставлен диагноз: олигофрения в стадии дебильности.

На момент поступления в приют у детей отсутствовали элементарные социально-бытовые навыки; речь была практически не развита: они не умели разговаривать на об-

щепринятом языке, а общались между собой на условном, понятном только им одним, наречии. Благодаря совместным усилиями специалистов приюта дет и в относительно короткие сроки (около года) были достаточно социализированы: приобрели социально бытовые навыки, начали обучаться, научились общаться с окружающими и т.д. Мальчику была сделана операция и благодаря работе логопеда его речь стала понятной для окружающих. Психологи работали над развитием всех сфер личности (эмоциональной, познавательной, коммуникативной, волевой), совместно с педагогами, воспитателями, дефектологом были разработаны и реализованы индивидуальные коррекционные программы. Результатом работы специалистов стало помещение детей во второй класс коррекционного интерната системы образования. По заверениям педагогов коррекционного учреждения мальчик и девочка хорошо адаптировались к новым условиям жизни.

Мы считаем, что решение данной задачи было возможно только при условии тесного сотрудничества представителей всех служб приюта.

Взаимодействие психологов с другими структурами приюта осуществляется в различных формах. Психологи принимают участие в обсуждении различных вопросов, требующих совместного решения (разработка индивидуальных программ реабилитации, определение форм дальнейшего устройства ребенка и т.д.). В ходе плановой деятельности психологов постоянно возникают вопросы, для решения которых необходимо общение с другими специалистами. В то же время, сотрудники, работая с детьми в трудной ситуации, сами нуждаются в психологической поддержке. Далее мы подробнее остановимся на каждой из форм.

Участие в экспертном совете.

На экспертном совете специалисты обмениваются информацией о детях и совместно составляют для каждого ребенка программу реабилитации и дальнейшего жизнеустройства. В программе реабилитации определяются цели нахождения ребенка в приюте, задачи, решение которых необходимо для достижения поставлен-

ных целей и распределение обязанностей между специалистами по реализации конкретных мероприятий.

Мальчика Ваню, 7 лет, нашли на улице. Когда его привели к нам, он находился в подавленном состоянии, умственное и речевое развитие не соответствовало возрастной норме. Долгое время ребенок «не мог ничего вспомнить» о том, где и с кем он жил раньше, вопросы приводили его в состояние повышенной эмоциональной напряженности, а нередко даже стресса, особенно когда они (вопросы) касались мамы и того, где и с кем он жил ранее.

В ходе первого обсуждения на экспертном совете была принята программа совместных действий и распределена ответственность специалистов: психологи работали с эмоциональным состоянием мальчика и анализировали его рассказы о прошлой жизни, социальные работники предпринимали попытки выяснить его историю через официальные структуры. Так как все принятые меры не дали результата, совместно с прокурором было принято решение об обращении в передачу «Жди меня».

После передачи «Жди меня», организованной директором и социальной службой приюта, мальчика узнали сотрудники Дома ребенка № ..., где он находился, как выяснилось, с 8-ми месяцев и до 6 лет. Для установления личности ребенка наши сотрудники (социальный работник и психолог) организовали встречу персонала с Ваней. По дороге мальчик был очень обеспокоен, нервничал. На вопрос чего он боится, ответил, что не хочет ехать к маме.

После посещения Дома ребенка, Ваня ожил. Страх и недоверие прошли и он стал с охотой рассказывать о том, как он жил раньше, как ездил на Кипр и с кем дружил, живя в Доме ребенка. Также удалось выяснить, что потом он «жил с мамой Светой в маленьком деревянном домике с печкой. Иногда было холодно, потому что в доме не всегда топились». Часто мама оставляла его одного, «и нечего было есть», «мама часто била меня».

В школе Ваня никогда не обучался. Поступив в наше отде-

ление стал заниматься с дефектологом по индивидуальной программе. После совместного обследования психиатром и психологом на очередном экспертном совете была принята коррекционная программа, направленная на преодоление выявленных отклонений (задержка психоэмоционального развития). В ходе занятий стали выявляться проблемы взаимоотношений со сверстниками, обозначился повышенный интерес к проблеме сексуальных отношений, что повлекло за собой необходимость работы над коррекцией всех сфер отношений.

На экспертном совете была выдвинута гипотеза о перенесенном эмоциональном, а возможно и сексуальном, насилии, так как поведение ребенка изобиловало неадекватным возрасту интересом к другому полу и ненаправленной агрессией. Психологом была проведена диагностическая работа с целью исследования данной особенности Вани. В ходе работы выяснилось, что ребенок являлся невольным свидетелем интимной жизни матери. По результатам диагностики была разработана программа реабилитации. Постепенно яркие проявления данного симптома сгладились, мальчик стал более корректен в отношениях с детьми, уровень агрессивности значительно снизился.

Взаимодействие с конкретными специалистами по решению частных проблем.

В ходе работы с ребенком постоянно возникают вопросы, решение которых требует совместных (скоординированных) усилий специалистов разных направлений. Деятельность психолога имеет особую специфичность в данном отношении: на психологическое состояние ребенка влияет его здоровье, отношения с детьми и воспитателями, его школьная успеваемость (педагогический процесс), отношения с родителями, возможные перспективы после выхода из приюта (социальная работа) и т.д. Таким образом, психолог, нередко выполняет роль связующего звена между различными службами приюта.

Педагоги.

Взаимодействие между педагогами (воспитатели, учителя, де-

фектолог) и психологом может быть инициировано

а) психологом: сообщение информации о психологических особенностях ребенка или взаимоотношений между детьми, запрос об информации, по поводу поведения ребенка в определенных ситуациях - страхи в вечернее время, энурез, конфликты с детьми или персоналом и т.д.,

б) педагогом: запрос о помощи в определении уровня адекватных требований (причины отставания в освоении школьной программы, невыполнения требований воспитателя и т.д.), запрос о подборе индивидуальных методов в работе с детьми (причины агрессивного поведения, возможные методы преодоления нежелательного поведения).

Вместе с тем, психолог принимает участия в педагогических собраниях, помогая в решении текущих вопросов по организации педагогического процесса, содействуя выработке общих требований к детям со стороны воспитателей. Часто не все воспитатели имеют четкое представление о роли и функциях психолога, об особенностях психологического развития ребенка. На собраниях психолог имеет возможность представить основные психологические подходы к решению наиболее актуальных проблем.

Медицинский персонал

Как уже говорилось, большинство детей, поступающих в приют, имеют различные соматические заболевания, в том числе хронические. Разумеется, это отражается на психологическом состоянии воспитанников. В крайних случаях, это выражается в отставании физического развития, которое сопровождается задержкой развития психических процессов. В некоторых случаях у детей встречаются и психические отклонения (в основном это задержка психического развития, минимальная мозговая дисфункция, резидуально-органическое поражение ЦНС, но встречаются также различные степени умственной отсталости). Работа с этими детьми предполагает регулярные консультации с педиатром и психиатром: получает ли данный ребенок медикаментозную терапию, какова динамика заболевания и т.д. В свою очередь, психиатр интересуется результатами психологического обследования ребенка, использует их в своей работе.

Медперсонал обращается за помощью к психологу, в случае, когда необходимо подготовить ребенка к прохождению неприятной медицинской процедуры (прививки, анализы, поход к стоматологу).

Мальчик (9 лет) поступил в приют по заявлению органов опеки. На момент поступления не умел говорить, а общался с окружающими при помощи звуков. Мальчик демонстрировал всем свой физический недостаток («волчью пасть») и мычал. Мать не хотела оперировать ребенка, так как получила на него пособие по инвалидности. На экспертном совете было принято решение, что мальчику необходимо сделать операцию, по устранению дефекта. Первым этапом признавалась необходимость вылечить ротовую полость. Но, встретив активное сопротивление подопечного, обратились за помощью к психологу, работающему с данным ребенком. После совместного обсуждения проблемы было принято решение о проведении игротерапии по проживанию страха и отреагирования тех чувств, которые возникают у мальчика в связи со сложившейся ситуацией. В кабинете психолога была разыграна ситуация «лечения зубов» у льва (мягкой игрушки), который после лечения стал добрым и смелым. Результатом явилось то, что мальчик через несколько дней преодолел свой страх и пошел к зубному врачу вместе со своим новым другом - добрым львом.

Социальные работники

Для эффективной работы психолога с ребенком необходимо знать социальную ситуацию, предшествующую его помещению в приют, его перспективы по дальнейшему жизнеустройству. В нашей деятельности мы уделяем большое внимание кровной семье воспитанников и возможности возвращения ребенка к родителям или другим родственникам. Таким образом, большая часть работы психолога в нашем учреждении строится на взаимодействии с социальными работниками, которые в наиболее полном объеме обладают данной информацией.

В свою очередь, в некоторых случаях социальные работники нуждаются в помощи психологов для прояснения ситуации и планирования мероприятий по жизнеустройству ребенка (определение

психологического статуса ребенка для принятия решения о сроках перевода ребенка в другое детское учреждение или под опеку).

Предупреждение «синдрома сгорания» и повышение психолого-педагогической и коммуникативной компетентности сотрудников.

Работа в нашем учреждении является фактором риска в плане сохранения эмоциональной стабильности, душевного равновесия. Говоря другими словами, сотрудники приюта, как и большинство людей подобных профессий (психологи, соц. работники, педагоги) подвержены такому явлению как «синдром сгорания». Это связано с рядом причин:

- большой объем работы, профессиональные перегрузки (не хватает квалифицированных кадров, многие сотрудники занимают больше, чем одну ставку);
- неадекватная оплата труда (несмотря на официальные надбавки за работу с «трудными» детьми, зарплата является достаточно низкой и не соответствует затраченным усилиям специалистов, которые ищут другие способы заработать на жизнь, и при этом обесценивают свой труд);
- низкие результаты работы (часто на достижение видимого результата уходит по несколько месяцев, а как только результат достигнут ребенок переходит от нас в другое место, а нередко, через некоторое время возвращается обратно в еще худшем состоянии);
- работа, связанная с людьми, находящимися в трудной жизненной ситуации (будь то дети или родители), требует больших эмоциональных затрат;
- низкие возможности обучаться и совершенствоваться (любое регулярное профессиональное обучение стоит недешево, и наши сотрудники не могут его оплачивать, у организации тоже нет достаточной материальной базы для обеспечения регулярного повышения квалификации сотрудников).

Кроме этого, большинство сотрудников периодически переживают профессиональные и личностные кризисы. Как известно, психология развития выделяет две стороны кризиса. Успешное прохождение кризиса ведет к личностному росту, в то время как

неразрешенный кризис вызывает дистресс.

В связи с этим, психологическая служба приюта ставит перед собой задачи помощи сотрудникам в конструктивном преодолении кризисных моментов и профилактики «синдрома сгорания». Понимая важность работы с персоналом, мы пробовали разные методы работы: психологические тренинги, направленные на повышение профессиональной эффективности и личностный рост; индивидуальные консультации, сеансы психологической разгрузки и т.д.

Опыт нашей работы показал, что эффективность, результативность проводимых нами мероприятий напрямую зависит от наличия запроса у сотрудников, характера их мотивации. Так, если у человека не решены личностные проблемы, он не готов к решению профессиональных. Один и тот же психологический тренинг одним сотрудникам давал стимул к повышению своей профессиональной эффективности, у других же вызывал только раздражение из-за «бесполезно» потраченного времени. Учитывая этот фактор, в настоящее время в своей работе мы опираемся на запросы сотрудников. В свою очередь, мы стараемся быть доступными, рассказывая о возможностях нашей помощи, содействуя формированию запроса. Такой подход уже принес свои результаты. Социальные работники, педагоги, получившие психологическую помощь, позволившую им решить волнующие их проблемы, стали больше интересоваться психологией, читать психологическую литературу, делиться опытом сотрудничества со своими коллегами.

2.5. УЧЕБНО - ВОСПИТАТЕЛЬНАЯ СЛУЖБА.

С первых дней нахождения ребенка в приюте, уже в санпропускнике, с ним начинают работать воспитатели. В беседах и играх дети успокаиваются, потихонечку выявляются уровни воспитания, развития и образования. Воспитатель собирает первичную информацию о состоянии ребенка, начинает корректировать его готовит к жизни в приюте. В беседах и играх дети постепенно успокаиваются, раскрепощаются, таким образом проходит первый этап адаптации ребенка.

После прохождения медицинского обследования воспитанник переводится на основную (чистую) сторону, где его определяют в

группу, соответствующую его возрасту. Все воспитанники разделены на три возрастные группы:

- 1) младшая группа - воспитанники от 4-х до 7-и лет;
- 2) средняя группа - от 8-и до 11 лет ;
- 3) старшая группа от 12-и до 15 лет.

В каждой группе примерно по 10 человек(часто это количество колеблется). С каждой группой работает своя команда воспитателей.

2.5.1. Учебно-воспитательная работа в младшей группе.

Младшая группа - воспитанники от 4 до 7 лет. Младшая группа состоит из 10 человек, расположена на 2-м этаже отдельно от средней и старшей групп. Малыши имеют свою игровую, спальню, умывальник, туалет и живут своей отдельной жизнью. Занятия с детьми дошкольного возраста проводятся по программе воспитания в детском саду, с учетом индивидуальных способностей детей. План работы составляется ежемесячно с использованием коррекционной литературы по проведению занятий в логопедическом детском саду, а также, каждый ребенок младшей группы обследуется логопедом-дефектологом, который, в последующем, занимается с воспитанниками по индивидуальному плану. Кроме того, учитывая возрастные особенности, младшая группа разделена на две подгруппы.

1 подгруппа - дети дошкольники от 4 до 6-ти летнего возраста.

Цель занятий с ними: развитие умственных и психофизических способностей в процессе развивающих и коррекционных занятий

Виды занятий.

- а) Развитие речи:
 - чтение детям литературных произведений и сказок, обучение детей ответам на вопросы по содержанию предложениями из 2-х -3-х слов;
 - пересказ коротких рассказов с целью развития памяти у детей;
 - закрепление в речи сравнительных прилагательных (выше, ниже, длиннее, шире, уже);
 - закрепление в речи частей суток (утро, день, вечер, ночь) и временных понятий (вчера, сегодня, завтра).
 - заучивание стихотворений с целью развития памяти, ознаком-

ления с новыми словами и стихотворной формой.

б) Совершенствование у детей фразовой речи:

- рассказывание по картине с целью совершенствования у детей навыков составления рассказов-описаний на определенную тему;
- обучение детей в согласовании слов в предложениях;
- обучение детей целостному воспроизведению увиденного сюжета.

в) Беседа с детьми на определенную тему: времена года, животные (дикие и домашние), фрукты, овощи, лес(грибы, ягоды), одежда, обувь, квартира (мебель), кухня (посуда), профессии (продавец, парикмахер, почтальон и д.р.), транспорт, праздники(«Новый год», «23 февраля», «8 марта», «1 мая» и т.д.), правила дорожного движения.

г) Развитие элементарных математических представлений у детей(больше, меньше, одинаково, обучение порядковому счету в пределах 10 и т.д.);

д) совершенствование навыков ориентировки в пространстве и на плоскости (слева, справа, вверх, вниз, около, рядом);

е) Эстетическое развитие детей :

1) Рисование (материалы: краски, карандаши, мягкие материалы (сангина, уголь, пастель):

- тематическое: весна, зима, осень, любимая игрушка и т.п.;
- рисование с натуры: «цветок в горшке», «зайчик» и т.п.;
- декоративное : роспись подноса, салфетки, знакомство с Гжельской, Городецкой, Хохломской росписями;
- по замыслу: «любимая игрушка», «мой дом», «мой сад», «мой любимый праздник», «время года « и т.д.;
- коллективное : «наши игры», «наши игрушки» и т.п., работы детей на одном листе ватмана, объединенные общим сюжетом (воспитание дружелюбия у детей);

2) Лепка : тематическая, по замыслу, коллективная.

Формирование у детей навыков работы с различными материалами: пластилин, глина, тесто. Развитие объемного представления предмета у детей, развитие мелкой моторики мышц пальцев;

3) Аппликация:

- у детей навыков работы с ножницами (вырезание круглой и овальной формы);

- составление и наклеивание изображения из нескольких частей;
- составление декоративной аппликации на основе народного искусства;
- обучение вырезанию предметов симметричной формы из бумаги, сложенной вдвое и гармошкой;
- обучение индивидуальной и коллективной работам, объединенных единой сюжетной линией на большом формате (лист ватмана).

4) Конструирование:

- ознакомление детей с объемными геометрическими фигурами: брусок, кубик, пластина;
- обучение коллективной работе.

Воспитание дружелюбия посредством совместной работы.

и) Музыкальное развитие:

- разучивание песен, стихов, танцев;
- обучение движению в соответствии с характером музыки;
- воспитание у детей любви к музыке.

II подгруппа - дети от 6 до 7 лет.

Цель занятий с детьми данной подгруппы: обучение грамоте, подготовка к школе в соответствии с программой логопедического детского сада.

Виды занятий: индивидуальные и коллективные.

Методическая литература:

Н.В. Нищева «Система коррекционной работы» (для детей дошкольного возраста с общим недоразвитием речи)

В.В.Коноваленко - « Коррекционная работа воспитателя в подготовительной логопедической группе».

2.5.2.Учебно-воспитательная работа в средней и старшей группах.

Воспитанники средней и старшей группы живут на 1-м этаже. Дети объединены единым пространством обитания. У них одна игровая, они пользуются общим актовым залом, где занимаются физическими упражнениями(имеются шведские стенки, маты, батут, спортивные тренажеры), смотрят видеофильмы (имеется домашний кинотеатр), слушают музыку(имеется музыкальный центр). В

каждой спальне живет по 3-5 человек. Воспитанники средней и старшей групп, переведенные из санпропускника на чистую сторону, обследуются комиссией в составе учителя и дефектолога-логопеда. Проверка уровня знаний учащихся проводится путем тестирования. Материалы для тестов соответствуют программе средней школы. Задания детям предлагаются традиционные, изложенные в доступной форме. По итогам тестирования ребенок зачисляется в соответствующую группу для дальнейшего обучения.

По договоренности с окружным департаментом образования дети школьного возраста, ранее обучавшиеся в общеобразовательной школе и не имеющие значительных пробелов в знаниях, продолжают обучение в общеобразовательной школе №523, находящейся по соседству от приюта.

Так, например,

Сережа И. (12 лет) поступил в приют с 2 классами образования, за 1988-99 учебный год изучил программу 3-го и 4-го класса начальной школы по программе (1-4);

Виктор К. (11 лет) при поступлении не знал букв, не умел владеть ручкой и карандашом. За 1999-2000 год изучил программу подготовительной группы и 1-го класса. В 2000 году начал обучение в общеобразовательной школе по программе 2-го класса.

Дети школьного возраста, имеющие перерывы в обучении, либо вообще не посещавшие школу по различным причинам, а также дети, имеющие различные психические и физические отклонения от нормы, проходят обучение в приюте. Для таких занятий в стенах приюта имеются два оборудованных класса.

На занятиях профессиональные педагоги, приходящие из соседней школы, проводят обучение с учетом возрастных и индивидуальных особенностей ребенка, ликвидируют пробелы в знаниях и выводят на уровень обучения в соответствии с возрастом ребенка. Главная задача педагога на таких занятиях - вызвать в детях мотивацию к учебному процессу. Для достижения успеха педагогу, кроме хорошего знания предмета, требуются любовь к детям, большое терпение и настойчивость, теплая дружеская атмосфера на занятиях. Учитель изо всех сил ищет и вслух замечает положительные

сдвиги в образовательной деятельности ребенка (порою даже авансом) и старается не замечать недостатки в начале, а в дальнейшем - не заострять на них внимания и внушать ребенку, что он легко с ними справиться.

Учителя проводят как индивидуальные занятия по Программе средней общеобразовательной школы и специальной школы для детей с проблемами в развитии, так и подготовку к сдаче экзаменов экстерном в соседней школе.

Пример:

Стас П. (14 лет) - сдал экзамены за 6 класс, до приюта обучался в 4-м классе.

Кирилл Б. (17 лет) - сдал экзамены за 8 класс и направлен на обучение в вечернюю школу в 9 класс, приютом был трудоустроен на работу с предоставлением регистрации и временной служебной жилплощади.

Специалисты приюта - воспитатели, логопеды- дефектологи и психологи- совместно с проходящими учителями осуществляют преемственность в работе: помогают детям овладевать знаниями, контролируют учебу, подводят итоги за неделю. Воспитателями ежемесячно составляются планы воспитательно-образовательной работы с учетом интересов всех групп детей.

В процессе работы план может корректироваться в зависимости от изменения состава группы и других объективных причин.

После уроков наши дети не остаются в школе на продленный день, а приходят домой (в приют) и выполняют с воспитателями домашние задания.

2.5.3. Интеллектуально-развлекательные и развивающие программы

Ежедневно, в свободное от занятий время, с детьми готовятся или проводятся подготовленные воспитателями мероприятия.

Так например, очень популярные викторины, составленные по принципу TV игр: «Поле чудес», «Счастливый случай», «Викторины по сказкам», «Угадай мелодию», «Что, где, когда» и т.п. Перед проведением викторины с детьми проводятся занятия по тематике викторины.

Проводятся познавательные викторины по ботанике (различные видов растений), по зоологии (вопросы из жизни животных), по природоведению и языкознанию (пословицы и поговорки).

Спортивно-оздоровительная работа

Спортивные мероприятия проводятся воспитателями как в стенах приюта, так и за его пределами.

Воспитателями приюта с детьми проводятся:

- спортивные игры с детьми : «Зов Джунглей», «Сказочная эстафета», «Кто самый ловкий» и т.д.;
- акробатические упражнения на матах, на батуте, на тренажерах (велосипед.силовой- на все группы мышц).

Дети посещают школьные секции фудбола, плавания (ездят в бассейн) и каток.

В детском творческом центре «Хорошее настроение»занимаются хореографией, современным и классическим танцами.

Для приобретения бытовых навыков и сплочения детского коллектива проводятся 1-2-х дневные походы за город.

2.5.4. Культурно-массовая работа.

С целью воспитания чувства коллективизма и для общего развития в приюте готовятся и проводятся все календарные праздники: «День Знаний», «День Букваря», «День Здоровья», «Праздник Урожая», «Новый год», «Масленица», «Международный женский день» и т.д., постоянно проводятся постановки спектаклей детских сказок (по сказкам А. С. Пушкина, русским народным сказкам и произведениям детских писателей). К этим мероприятиям, по желанию детей, привлекаются все воспитанники средней и старшей группы, не зависимо от их творческих способностей.

Воспитанники приюта постоянно посещают общегородские и районные культурно-массовые мероприятия: театры, кинотеатры, музеи и выставочные залы и т.д.

2.5.5. Детское самоуправление.

Очень важным моментом воспитательного процесса является детское самоуправление.

Основой детского самоуправления является, так называемое, старшинство 3-х категорий.

Старшим 1 категории может стать любой ребенок, независимо от возраста, знающий и соблюдающий устав старших и заслуживший доверие воспитательского коллектива (составляется письменное согласие всех воспитателей, работающих с данным ребенком, путем заполнения специального допуска).

Устав старших составляется и обсуждается на общем детском собрании с участием воспитателей, психологов и медицинских работников.

Старшим 2 категории может стать любой ребенок- старший 1 категории, не нарушающий Устав более 2-х месяцев и прошедший ряд дополнительных испытаний.

Старшим 3 категории может стать любой ребенок- старший 2 категории, не нарушающий Устав более 4-х месяцев. Для перехода в эту категорию тоже необходимо пройти специальное испытание.

Все испытания для повышения категории тщательно продумываются педагогическим коллективом с обязательным участием психологов и медицинских работников и составляются с учетом индивидуальных особенностей каждого ребенка.

Каждую пятницу в приюте проводится собрание средней и старшей групп воспитанников по итогам недели. В процессе собрания детьми выдвигаются кандидаты в старшие.

Одной из основных обязанностей воспитанника является дежурство по приюту. В соответствии с графиком дежурств воспитанники выполняют посильную уборку помещений приюта и помогают воспитателям в уходе за воспитанниками младшей группы (одеть, умыть, положить спать, почитать сказку и т.п.).

Понижать категорию можно посредством штрафов за различные нарушения дисциплины. Все события детского самоуправления освещаются на специальном стенде.

В результате присвоения старшинства воспитанник получает определенные права и обязанности. Это помогает ему хорошо адаптироваться в социуме. Ребенок учиться узнавать цену труда, получать моральные и материальные поощрения по его хорошим результатам.

Главная задача детского самоуправления - создание детского коллектива, который совместно со взрослыми участвует в воспита-

тельном процессе, и при хорошей организации такого самоуправления не имеет значение, сколько воспитанников покидают приют и сколько приходит новых, детский коллектив сохраняет хорошие традиции и активно помогает взрослым.

2.6. СОЦИАЛЬНО - ПРАВОВАЯ СЛУЖБА.

Социальная служба приюта обеспечивает социальную реабилитацию несовершеннолетних, оказавшихся в трудной жизненной ситуации и нуждающихся в экстренной социальной помощи.

С первых минут нахождения ребенка в приюте начинается работа по определению его социального статуса. В настоящее время существует шесть статусов несовершеннолетних, оставшихся без попечения родителей:

1) «отказной», 2) «подкидыш», 3) «отобранный», 4) «сирота», 5) «подопечный», 6) «бомж».

Определив статус воспитанника социальная служба проводит диагностическое исследование сложившейся ситуации, в которой оказался ребенок, изучая обстоятельства его семейной жизни, родственные и социальные связи, его привязанности, круг общения. Социальные работники собирают максимум сведений о жизни ребенка до его помещения в приют, чтобы создать более полную картину причин неблагополучия. С помощью специалистов психологов, воспитателей изучается уровень социального развития самого ребенка.

Когда собрано достаточно сведений, чтобы понять причину создавшейся ситуации, в приюте собирается Экспертная комиссия.

Экспертная комиссия является постоянно действующей структурой приюта и представляет собой группу руководителей функциональных подразделений, их наиболее компетентных и авторитетных сотрудников, руководящих и организующих комплекс реабилитационных программ приюта. Председатель комиссии - директор приюта. Основная задача Комиссии - экспертная всесторонняя оценка состояния каждого воспитанника, эффективности реабилитационных программ, сроков содержания.

На заседании комиссии изучается и обобщается вся информация, которой располагают различные сотрудники приюта: социаль-

ные работники, воспитатели, психологи, педагоги, медицинские работники, обслуживающий персонал; а также определяются первоочередные меры по реабилитации ребенка, устанавливаются сроки проведения отдельных мероприятий, обсуждается и утверждается механизм проведения работы с ребенком и составляется программа индивидуальной реабилитации воспитанника, где указывается, кому из специалистов, в какие сроки, и что необходимо сделать.

Экспертная комиссия собирается по мере необходимости, но не реже одного раза в месяц. В дальнейшем на заседаниях комиссии программа индивидуальной реабилитации воспитанника может корректироваться с учетом особенностей каждого ребенка и в зависимости от развития ситуации.

Первоочередная задача, которую ставят перед собой сотрудники приюта, - это вернуть ребенка в родную семью, но не просто вернуть ребенка обратно, а максимально улучшить сложившуюся ситуацию в семье в интересах ребенка.

Основным критерием оценки ситуации в семье на данный момент и в каком направлении работать дальше, является любовь ребенка к родителям и родителей к ребенку. Если эта любовь есть, то наши сотрудники направляют все свои усилия на восстановление семьи.

Здесь очень важна первая встреча с родителями. На первой встрече социальным работникам нужно расположить к себе родителей, постараться войти к ним в доверие, объяснить, что приют им не враг, предложить возможную помощь со стороны приюта: социальную, психологическую, правовую, медицинскую и др. Первые впечатления, как правило, самые сильные и, если социальная служба произвела на родителей хорошее впечатление, это в дальнейшем очень поможет в работе с семьей. Мы стараемся собрать как можно больше информации о жизни семьи, чтобы глубже изучить ситуацию в которой оказались люди в данный момент с целью установить причины кризисной ситуации.

Важным моментом является посещение семьи на дому, чтобы своими глазами увидеть в каких условиях находился ребенок до поступления в приют и куда он должен будет возвратиться.

Посещение места жительства родителей проводится социальной службой в составе не менее двух сотрудников и, как правило, вместе с психологом, а если необходимо, то и сотрудниками милиции.

Особое внимание обращается на состояние входной двери, стен, окон, потолка, места общего пользования, приготовления пищи, сколько человек проживает на данной площади постоянно, и сколько человек на данный момент находится на месте, есть ли в квартире продукты питания и какие.

Уточняется, есть ли у ребенка свое место для сна, отдыха, игр, учебы, как относятся к нему окружающие, соседи.

Вежливость, уважение к членам семьи, позиция: «Мы пришли вам помочь» вызывает такую исповедь родителей, которая первоначально даже не предполагается. После посещения составляется акт проверки жилищных условий, который подписывается всеми сотрудниками посетившими место жительства ребенка и хранится в личном деле.

Установив причины кризисной ситуации в семье, социальная служба составляет план реабилитации родителей, как бы заключая с ними договор на выполнение пунктов этого плана.

О результатах посещения семьи и предполагаемом плане действий социальная служба ставит в известность органы опеки и попечительства, старается максимально согласовать действия органов опеки и попечительства и социальной службы приюта по оказанию помощи семье в ликвидации кризисной ситуации и ее последствий.

Виды помощи семье:

а) социальная:

- в сборе документов ;
- в восстановлении утерянных метрик;
- в направлении запросов в различные государственные учреждения и общественные организации;
- направление писем, ходатайств;
- телефонные звонки в различные организации.

б) Правовая:

- консультирование по статьям Семейного Кодекса;

- проведение юридических консультаций;
- помощь в составлении исков в суд;
- выступления на суде в качестве свидетелей, третьих лиц;
- предоставление адвокатской поддержки в случае необходимости.

При необходимости к помощи семье подключаются психологи и медики(консультирование, направление на наркологическую помощь).

Успех решения вопроса дальнейшей судьбы ребенка во многом зависит от умения работника социальной службы заставить различных чиновников (от администрации, милиции, прокуратуры и т.д.) выполнять свои непосредственные должностные обязанности, убедить их, что это нужно в интересах ребенка.

2.6.1. Основные причины детской безнадзорности.

Практическая деятельность социальной службы приюта определила основные причины детской беспризорности:

1) злоупотребление родителями своими родительскими обязанностями по причине резкого ухудшения материального благополучия семьи, физического здоровья (алкоголизм, шизофрения и т.п.), жестокости и равнодушия;

2) отсутствие статей законодательства (до марта 1996 г.), позволяющих вмешиваться в судьбу ребенка органам опеки и попечительства, милиции и т.д. в момент выявления неблагополучия, не дожидаясь длительной процедуры судебного разбирательства;

3) отсутствие средств, выделяемых государством, на профилактику беспризорничества;

4) незаконная купля-продажа квартир у граждан мошенниками, в результате которой дети и их родители становятся бездомными;

5) ненормальный образ жизни родителей (беженцы, цыгане, таджики и т.д.);

2.6.2.Классификация беспризорных.

Средства массовой информации чаще всего отображают лишь «надводную часть айсберга» беспризорничества, описывая детей, нуждающихся в помощи: попрошайничающих в метро, болтающихся на вокзале и моющих машины на перекрестках. Но не всегда эти дети беспризорные и чаще всего не бездомные. Например,

подросток-попрошайка часто задействован в эту деятельность взрослыми (иногда кормит семью, чаще - криминальных взрослых, контролирующих их деятельность, т.е. и те и другие дети под надзором у взрослых); часто дети все светлое время проводят на улице, даже изображают из себя бездомных, но приходят ночевать домой.

В Федеральном законе **«Об основах системы профилактики безнадзорности и правонарушений несовершеннолетних»** приводятся основные понятия, относящиеся к детям в кризисной ситуации: **безнадзорный** - несовершеннолетний, контроль за поведением которого отсутствует вследствие неисполнения или ненадлежащего исполнения обязанностей по его воспитанию, обучению и (или) содержанию со стороны родителей или законных представителей либо должностных лиц; **беспризорный** - безнадзорный, не имеющий места жительства и (или) места пребывания; **несовершеннолетний, находящийся в социально опасном положении**, - лицо в возрасте до восемнадцати лет, которое вследствие безнадзорности или беспризорности находится в обстановке, представляющей опасность для его жизни или здоровья либо не отвечающей требованиям к его воспитанию или содержанию, либо совершает правонарушение или антиобщественные действия.

На практике к детям в кризисной ситуации могут относиться дети-москвичи (прописанные на жилой площади родителей), дети-«немосквичи» (рожденные в Москве, но не прописанные или выписанные из Москвы по различным незаконным причинам, завезенные в Москву родителями из других городов, живущие в Москве длительное время без прописки) и иногородние дети (недавно приехавшие из других городов в Москву сами или завезенные кем-либо и в основном территориально находящиеся на вокзалах и рядом с ними).

Выше перечисленные дети делятся на 9 подгрупп:

1) живущие в условиях, угрожающих их жизни и здоровью (в квартирах-притонах, со слабоумными родителями или алкоголиками и т.д.), в том числе- дети, изолированные частично или полностью от внешнего мира в своих квартирах родителями , так называемые - «дети - Маугли»;

2) частично потерявшие связь с родителями и бесцельно про-

водящие все время бодрствования на улице (в парках и т.п.), подрабатывающие (мытьем стекол у машин на перекрестках, продажей мелких товаров и т.п.) или добывающие деньги (попрошайничеством и т.п.) и ночующие дома;

3) «дети улиц» - полностью потерявшие связь с родителями (по причине их жестокости, равнодушия, болезни) живущие в подвалах , на чердаках , в старых машинах и т.п., зарабатывающие на жизнь самостоятельно и не ночующие дома;

4) дети-«бомжи» - ставшие бездомными по причине незаконной купли-продажи квартир у их родителей;

5) благополучные ранее, но внезапно оставшиеся без попечения родителей (их гибель, экстренная госпитализация, арест и т.д.) или вместе с родителями попавшие в кризисную ситуацию (жестокое отношение родственников и т.д.);

6) завезенные в Москву родителями-немосквичами и потерянные или брошенные на произвол судьбы, в том числе - дети-цыгане (таджики и др.), зарабатывающие деньги самостоятельно или по заданию взрослых ;

7) «путешественники и искатели приключений» из других городов России или стран СНГ, в том числе - психически больные (дромомания);

8) убежавшие из государственного интернатного учреждения по причине жестокого обращения со стороны воспитанников или сотрудников учреждения;

9) украденные у родителей (в целях: требования выкупа, продажи новым родителям и т.п.).

Чаще всего у детей бывают комбинированные состояния:

например- у ребенка, живущего в квартире-притоне, внезапно погибает мать и т.д.

Информация о вновь поступившем в приют ребенке заносится в журнал социальной службы, в котором, кроме данных из свидетельства о рождении, заносится первичная информация о его родителях и близких родственниках, подробности кризисной ситуации, данные об территориальных (т.е. находящиеся на территории проживания ребенка и отвечающие за его благополучие) органах опеки и попечительства, милиции (детского отдела), прокуратуры и,

подробно шаг за шагом работа(переписка, звонки, устные переговоры) с государственными учреждениями по защите прав несовершеннолетнего(восстановление социального статуса, защита нарушенных прав). По мере поступления новой информации - она подробно заносится в журнал.

2.6.3. Юридические обоснования нахождения детей в приюте.

До 1996 года дети, при злостном нарушении их прав, могли изыматься из семьи только после лишения родителей (или опекунов или попечителей) родительских прав судом. В Кодексе о семье и браке были строго определены права родителей на детей и совсем не были определены права детей. Так как процедура лишения родительских прав была очень громоздка и сложна(обязательные протоколы приводов родителей в милицию, свидетельские показания соседей, обязательное присутствие родителей на суде , большое количество необходимых документов и т.д., если чего-то или кого-то не было, то суд откладывался), это вызывало то, что не все дела доводились до судебного разбирательства, а те, что доводились - годами не решались. Большое количество детей жило в проголодь, подвергалось жестокому обращению, места проживания детей становились притонами, но органы правопорядка не могли ничего предпринять по отношению к нерадивым родителям, не могли изъять таких детей, так как прокуратура строго следила за тем, чтобы не нарушались права родителей, да и некуда было помещать таких детей. Одним словом, не было ни законодательных актов, ни средств, ни специально выделенных людей, чтобы бороться с детской беспризорностью. Отсюда, детей, находящихся в кризисной ситуации, становилось все больше и больше, чиновники, без распоряжения сверху, делали вид, что ничего не происходит. Лишь возникновение и деятельность первых приютов, созданных общественными организациями или частными лицами, стали привлекать, через средства массовой информации, внимание общественности к детскому неблагополучию. Первым значительным изменением в законодательстве явилось принятие в 1995 году (закон заработал с марта 1996 года) новой редакции Семейного Кодекса РФ. В Кодексе появились разделы, описывающие оказание

помощи детям, попавшим в кризисную ситуацию :

- в разделе IV(Права и обязанности родителей и детей) главы 12(Права и обязанности родителей)- статья 77(Отобрание ребенка при непосредственной угрозе жизни ребенка и его здоровью);
- разделе VI (Формы воспитания детей, оставшихся без попечения родителей.) главы 18 (Выявление и устройство детей, оставшихся без попечения родителей):
 - статья 121 (Защита прав и интересов детей, оставшихся без попечения родителей),
 - статья 122 (Выявление и учет детей, оставшихся без попечения родителей),
 - статья 123 (Устройство детей, оставшихся без попечения родителей).

Следующим шагом к правовому государству, явилось принятие федерального закона «Об основах системы профилактики безнадзорности и правонарушений несовершеннолетних»(принят Государственной Думой 21.05.1999 г.), в котором были обозначены основные задачи и принципы деятельности по профилактике безнадзорности и правонарушений несовершеннолетних(предупреждение безнадзорности, беспризорности, правонарушений и антиобщественных действий несовершеннолетних, обеспечение защиты прав и законных интересов несовершеннолетних и т.д.), определены органы и учреждения профилактики безнадзорности и правонарушений несовершеннолетних(комиссии по делам несовершеннолетних, органы управления социальной защитой населения, органы управления образованием, органы опеки и попечительства, органы по делам молодежи, органы управления здравоохранением, органы службы занятости, органы внутренних дел) и категории лиц, в отношении которых проводится индивидуальная профилактическая работа(безнадзорных и беспризорных, занимающихся бродяжничеством или попрошайничеством и т.д.) и т.д.

Но несмотря на общий положительный характер принятого закона, статья 22 перекрыла дорогу в центры временной изоляции несовершеннолетних правонарушителей детям, не совершившим нарушение закона, но ранее традиционно принимаемых в

ЦВИНП, это иногородние дети в возрасте от 3 до 18 лет, появляющиеся в Москве по разным причинам: бродяги, завезенные и брошенные родителями, убежавшие от жестокости взрослых, беженцы из стран СНГ и т.д.

Законодатели, принимая эту статью, были уверены, что нахождение таких детей в ЦВИНПе рядом с детьми правонарушителями неправомерно, предполагали, что к принятию данного закона в городе заработают новые приюты, специально созданные органами управления социальной защиты населения для такой категории детей, но ни одного приюта к сентябрю 1999 года не было создано, а ЦВИНП таких детей перестал принимать (до ноября такую категорию детей продолжали принимать, но в ноябре прокуратура жестко указала руководству ЦВИНПа на нарушение закона).

Итогом этой совместной акции законодателей и прокуратуры явились тысячи иногородних беспризорных детей, которым никто не может помочь обрести защиту, кров, пищу и возвращение в родные края, т.к. никто сегодня не обладает возможностями и опытом органов внутренних дел по розыску, определению личности, доставки по месту жительства и т.д. Городские приюты переполнены московскими детьми, а если иногородний ребенок и принимается, то задерживается в приюте на долгие годы, т.к. службы приютов не обладают возможностями ЦВИНПа, а это значит, что уменьшается количество свободных мест для приема. Выход из этой кризисной ситуации высказывало Московское правительство, предлагая внести поправку в закон, оставить за ЦВИНПом старые функции по работе с беспризорными детьми, пока органы социальной защиты не создадут новые приюты, принимающие эти функции на себя.

Ребенку, помещенному в приют, органы опеки и попечительства не назначают специально опекуна и с себя не снимают ответственность за ребенка, временным опекуном (согласно 147 ст. СК РФ) автоматически становится директор приюта, со всеми вытекающими правами и обязанностями.

2.6.4. Порядок поступления детей в приют.

Согласно 13 статье Федерального закона «Об основах системы профилактики безнадзорности и правонарушений несовершенно-

летних» в приют принимаются в установленном порядке несовершеннолетние:

1) оставшиеся без попечения родителей и законных представителей;

2) проживающие в семьях, находящихся в социально опасном положении;

3) заблудившиеся или подкинутые;

4) самовольно оставившие семью, самовольно ушедшие из образовательного учреждения для детей-сирот и детей, оставшихся без попечения родителей, или других детских учреждений, за исключением лиц, самовольно ушедших из специальных учебно-воспитательных учреждений закрытого типа;

5) не имеющие места жительства, места пребывания и (или) средств к существованию;

6) оказавшиеся в иной трудной жизненной ситуации и нуждающиеся в социальной помощи и (или) реабилитации (например: экстренная госпитализация родителя и т.п.).

Основанием помещения в приют являются:

1) личное обращение несовершеннолетнего;

2) заявление родителей несовершеннолетнего или его законных представителей с учетом мнения несовершеннолетнего, достигшего возраста десяти лет, за исключением случаев, когда учет мнения несовершеннолетнего противоречит его интересам;

3) направление органа управления социальной защитой населения или согласованное с этим органом ходатайство должностного лица органа или учреждения системы профилактики безнадзорности и правонарушений несовершеннолетних;

4) постановление лица, производящего дознание, следователя, прокурора или судьи с случаях задержания, ареста или осуждения родителей или законных представителей несовершеннолетнего;

5) акт оперативного дежурного районного, городского отдела (управления) внутренних дел, отдела (управления) внутренних дел иного муниципального образования, отдела (управления) внутренних дел закрытого административно - территориального образования, отдела (управления) внутренних дел на транспорте о необходимости помещения несовершеннолетнего в приют.

Информация о вновь поступившем в приют ребенке заносится в журнал социальной службы(приложение № 1), в котором, кроме данных из свидетельства о рождении, заносится первичная информация о его родителях и близких родственниках, подробности кризисной ситуации, данные об территориальных (т.е. находящиеся на территории проживания ребенка и отвечающие за его благополучие) органах опеки и попечительства, милиции(детского отдела), прокуратуры и, подробно шаг за шагом работа(переписка, звонки, устные переговоры) с государственными учреждениями по защите прав несовершеннолетнего(восстановление социального статуса, защита нарушенных прав). По мере поступления новой информации - она подробно заносится в журнал(приложение № 2). Одновременно на ребенка заводится личное дело воспитанника в которое вкладывается социальная карта (приложение № 3) и все документы которые имеются у ребенка.

В тех случаях, когда ребенок поступает сам и неизвестно, какие органы опеки и попечительства за него отвечают, социальная служба приюта через прокуратуру пытается «привязать» ребенка к определенной территории(тогда, когда эта территория - место последней прописки семьи ребенка в Москве, после которой была произведена купля-продажа жилплощади и ребенок остался без жилья) или, в случае - когда известен адрес проживания ребенка в другом городе, выходит самостоятельно на администрацию того города и решает с ними дальнейшую судьбу ребенка(приют может предложить новое предполагаемое место проживания ребенка, под опекой или учебное заведение, или потребовать определить место проживания по месту прописки).

В приют не могут быть помещены лица, находящиеся в состоянии алкогольного или наркотического опьянения, а также с явными признаками обострения психического заболевания.

Несовершеннолетний, добровольно обратившийся в приют, имеет право покинуть его на основании личного заявления.

При передаче ребенка в детское учреждение оформляется акт передачи (приложение № 4).

Все дети, поступающие в приют, фотографируются в начале (в том виде и одежде, в котором пришли), потом их фотографируют

через день, через неделю и через месяц и т.д. Фотографии запечатлевают первоначальный вид ребенка и ежедневные и еженедельные изменения этого вида. Как правило, внешний вид ребенка на фотографиях в день поступления и в последующие моменты резко отличаются один от другого: напряжение первых минут пребывания в приюте, ожидание со страхом неизвестного будущего (не ожидается ничего хорошего), маска отрешенности от агрессивного мира (опущенные уголки губ, тоскливый взгляд, грязь и следы побоев) исчезает уже на другой день, выражение лица становится спокойным, полным внутреннего достоинства, веселым. Изменения настолько разительны, что не оставляют никого равнодушными. Дети очень любят разглядывать свои фотографии и с удовольствием констатируют изменения в лучшую сторону(Заходит в кабинет директора мальчик и просит: «Покажите, пожалуйста, какой я был грязный!» С улыбкой разглядывает фотографии и на вопрос: «А где ты лучше?» отвечают: «Здесь!», показывая на себя руками).

Очень полезно показывать детские фотографии при поисках меценатов.

2.6.5. Помощь родителям, нуждающимся в наркологической помощи.

В большинстве случаев, свыше 70%, неблагополучие в семье имеет место по причине алкоголизма родителей. При первых встречах с родителями социальная служба приюта ставит перед собой задачу помочь семье в ликвидировать кризисную ситуацию для возвращения обратно ребенка. Пьющим родителям предлагается бесплатное лечение в наркологическом диспансере, постоянная возможность видеться с ребенком, содействие возвращению ребенка. Помощь семье согласуется с действиями органов опеки и попечительства. В тех случаях, когда между родителями и ребенком сохранены нормальные взаимоотношения (они любят друг друга, дети ждут родителей, родители часто навещают детей, встречи проходят тепло, родители и ребенок не видят смысла в отдельном существовании), начинается программа по оказанию помощи семье. Семье дается шанс восстановиться. И если родители по настоящему любят своего ребенка, они соглашаются на лече-

ние. Родители получают направление в наркологический диспансер на лечение. В диспансере к таким пациентам относятся очень внимательно: первичное собеседование проводит психолог, на основании беседы решается, каким путем будет производиться оздоровление. К родителям будут применены современные методы лечения (Двенадцатишаговая Программа). Основным фактором является мотивация родителей к лечению под страхом потери ребенка. На последнем этапе лечения родители посещают Клуб Анонимных алкоголиков. При благополучном исходе, родители получают документ, о прохождении лечения, что является важной причиной возвращения ребенка домой.

К сожалению, мы констатируем, что признают пагубным свое пристрастие к алкоголю небольшой процент пьющих родителей, еще меньший процент проходит весь курс лечения и возвращают ребенка обратно, несколько семей в год. Низкий процент успеха объясняется тем, что органы опеки начинают заниматься семьей на поздней стадии ее алкоголизации, когда процесс болезни родителей зашел далеко. Часто родители, находясь в приюте рядом с ребенком, искренне обещают изменить жизнь, но после возвращения домой, а дома их ждет: круг пьющих друзей, проблемы коммунальной квартиры и т.п., все остается по старому - продолжают пить. Более ранние профилактические мероприятия с такой семьей могли бы не допустить кризисную ситуацию, но, к сожалению, чиновники лишь на поздней стадии начинают работать с такой семьей и видят единственный выход из проблемы - лишение родительских прав. Но несмотря ни на что, приют продолжает каждый раз, сталкиваясь с пьющей семьей, предлагать руку помощи родителям и сотрудники получают огромное моральное удовлетворение, когда удается сохранить семью.

2.6.6. Работа с гражданами, желающими взять в семью приемного ребенка.

При работе с детьми, при определении их дальнейшей судьбы, предпочтение отдается определению ребенка в семью, возврат в родную или в приемную. О преимущественном определении ребенка в семью говорится в ст.123 Семейного кодекса РФ. Перво-

начально отрабатывается вариант возврата ребенка в родную семью, как бы не казалось это парадоксально. Главный критерий возврата ребенка в родную семью - любовь между ребенком и родителями. Алкоголизм матери не является причиной отсутствия материнских чувств.

Если ребенок боится своих родителей и не хочет возвращаться в родную семью(по причине жестокого обращения с ним), социальная служба начинает работу по поиску приемных родителей, в первую очередь кандидатов ищут среди родственников (бабушка, тетя и т.д.) или старых знакомых. Если не находятся среди них желающие взять в семью ребенка, производится поиск среди желающих.

В обществе достаточно много желающих взять приемного ребенка в семью. Общее количество желающих делятся примерно на три основные группы:

а) на граждан: психически больных, старых дев или холостяков, жено- и мужененавистников и т.п.;

б) на граждан, которые недавно пережили смерть своих детей и пытающихся найти им замену;

в) на граждан, имеющих нерастроченный запас любви к детям и все необходимое для их содержания.

Гражданам:

- из группы а) нельзя передавать на воспитание приемных детей категорически;
- из группы б) необходимо восстанавливать психологически до состояния, когда им будет можно брать приемного ребенка в дом;
- из группы в) наиболее благоприятные кандидаты в приемные родители.

Определять детей, оставшихся без попечения родителей, в приемные семьи приют самостоятельно не может (120 ст. СК РФ), но может активно помогать в этом органам опеки и попечительства, на которых законом и возложена эта обязанность. Приют постоянно посещают граждане, желающие чем-либо помочь , один из видов помощи - общение с детьми(кружковая работа: вязанье, рисование, лепка и т.д.; помощь воспитателям в сопровождении детей в городском транспорте в цирк и т.п.; выступление артистов), те из них, у кого возникает желание свое будущее связать с прием-

ным ребенком, направляются в органы опеки и попечительства по месту жительства, для сбора документов и подтверждения право, быть приемными родителями. Психологический аспект работы с гражданами, желающими взять в семью приемного ребенка отражен в разделе: «Психологическая служба».

2.6.7. Недетские истории воспитанников приюта.

Судьба каждого ребенка, поступающего в приют из кризисной ситуации, нелегка, часто трагична и документально запутанна и задача социальной службы - тщательно разобраться в том, что произошло и помочь ребенку восстановиться в нарушенных правах, совместно с органами опеки и попечительства оптимально устроить его дальнейшую жизнь.

Приводим примеры кризисных ситуаций и действия социальной службы:

а) Кирилл и Настю К., брата и сестру, привезли после звонка из кожного диспансера, главный врач диспансера охарактеризовала детей, привезенных к ним в диспансер опекой и милицией, как: «Я такого еще не видела: чесотка с головы до ног, «волчья пасть» у мальчика, двухсторонний врожденный вывих бедер у девочки.» Детей изъяли их семьи, которая числится в милиции как «притон». В квартире очень грязно, нет мебели, унитаз выломан и вода вытекает в коридор, дети спали в куче грязных тряпок. Кирилл невнятно что-то говорил - гундосил, у него врожденный порок - «волчья пасть»!, Настя так же невнятно гундосила, видимо изоляция от внешнего мира и постоянный контакт с братом сделали свое дело, дети общались постоянно только друг с другом и часто сидели дома взаперти. Одним словом - дети-Маугли. Они были похожи на диких котят из подвала, также шипели зло и требовали, чтобы их опустили домой, иначе их «убьет мать». После душа и санобработки, дети были переодеты, накормлены и уложены в постель - нужно было видеть, как они с удивлением разглядывали постельное белье, видимо видя это в первый раз в жизни.

Через неделю, после изъятия детей из притона, квартира сгорела.

Через два месяца нахождения в приюте ребят уже трудно было

узнать: они успокоились и похорошели, немножечко отъелись, перестали рваться домой. Кириллу сделали операцию. Очень медленно, с помощью логопеда, у него стала улучшаться речь. Настю оперировать не стали, возраст большой, ограничились массажем. Коллективные усилия специалистов приюта медленно, но верно стали приносить результаты: Кирилл и Настя перешли во второй класс (по программе вспомогательной школы), улучшилось состояние здоровья. Большое значение для развития детей имело нахождение среди относительно нормального детского коллектива.

Органы опеки и попечительства возбудили в суде дело по лишению родительских прав. К документам, свидетельствующим о необходимости лишения родительских прав, были приложены фотодокументы, предоставленные приютом, свидетельствующие о том, в каком плачевном виде прибыли дети в приют. Суд удовлетворил ходатайство и лишил родителей Кирилла и Насти родительских прав. К сожалению, нам не удалось подыскать для детей семью, которая могла бы взять из под опеку и в настоящее время дети определены в детский дом семейного типа.

б) Мальчик 3.5 лет был доставлен в приют милицией, его нашли на улице и о нем не было известно ничего. Мальчик был молчаливым, спокойным и домашним. Через два месяца объявился четырнадцатилетний брат ребенка, показал свидетельство о рождении Коли, сказал, что он убежал от бабушки. Еще через день появилась мать Коли, нетрезвая особа, которая заявила, что собирается забрать своего ребенка. Семья Коли имела квартиру в Москве, отец мальчика погиб во время пожара, мать продала квартиру и купила дом в г. Серпухов. В милиции подтвердили, что ребенка можно возвращать матери, было обещано послать письмо по новому месту жительства Коли, в г. Серпухов, в котором будет описана ситуация о злоупотреблении родительскими обязанностями матери по отношению к сыну. Коля был возвращен матери, которая обещала, что вывезет его в г. Серпухов, на природу, у них есть огород, ребенку будет хорошо. Прошел год и Коля вновь поступил в приют, его опять одного задержали на улице. Мать с детьми никуда не уехала, продолжала жить в Москве, ночевали то у бабушки, то в случайных местах, среди которых был и подвал дома.

Мальчик рассказал, что мать заставляла его попрошайничать, собирать деньги на выпивку. Коле все это не нравилось, «лучше она бы больше хлеба покупала, чем водку пить!» За прошедший год ребенок сильно изменился (это было видно по прошлогодним фотографиям): он был весь в шрамах, в чесотке и педикулезе и страшно матерился. Сравнивая сегодняшнего Колю с прошлогодним, было явно видно, что ребенок криминализируется. Вновь появилась его мать, с требованием, вернуть ей ребенка. Директор приюта направил ее в органы опеки и попечительство, для выяснения судьбы ребенка, но сам, позвонив к специалисту по охране прав детства, сказал, что отдавать ребенка не собирается, а наоборот, будет требовать возбуждения гражданского иска, по лишению родительских прав матери за злостное нарушение родительских обязанностей. Началась переписка социальной службы приюта с органами опеки и попечительства г. Серпухов. В суде было возбуждено дело по лишению родительских прав матери Коли. Суд состоялся. На суде от имени ребенка присутствовал директор приюта. Мать Коли не явилась: дом сгорел, а мать и брат Коли пропали. На заседании суда судья констатировала тот факт, что своими действиями приют спас Колю. Мать заочно была лишена родительских прав. Через полгода Коля был определен в опекунскую семью, где и по настоящее время благополучно пребывает.

в) Павел К. поступил в приют в апреле 97 года самостоятельно, по ходатайству педагога-организатора клуба, где мальчик занимался. Павел остался без попечения родителей - внезапно пропала мать. Ему стало негде жить, не смог учиться в школе. На мальчика обратила внимание педагог-организатор и привезла в приют. Прежнее местожительство было неизвестно, документов никаких не было, мать, со слов мальчика, пила и где-то постоянно пропадала.

Этапы определения социального статуса ребенка:

1) Социальный работник приюта из беседы с Павлом выяснил, что он давно с мамой уехал из Владимирской области в Москву, жил с мамой при школе, куда мама устроилась уборщицей, там же стал учиться, но мама, в последнее время стала больше пить и пропадать, и их выгнали из школы.

2) На запрос приюта в школе выдали медицинский листок профилактических прививок со дня рождения мальчика, где был указан первичный адрес: Владимирская область, гор. К.. Был послан запрос в архив ЗАГС Владимирской области и гор. К. и получен ответ: прислали свидетельство о рождении и перечень адресов, предполагаемых родственников-однофамильцев.

3) По адресам предполагаемым родственникам были отосланы письма, но ответы были отрицательные - мальчика не знают.

4) Направляются письма в администрацию Владимирской области и гор. К., в котором органы опеки и попечительства ставят в известность о несовершеннолетнем, оставшимся без попечения родителей, излагается просьба - проверить регистрацию и, если она имеется, закрепить за мальчиком жилье и заняться его дальнейшим жизнеустройством, т.к. это последнее легальное место жительства ребенка и матери, а в Москве они уже жили нелегально.

Ответ : Павел К. с матерью действительно проживали по предполагаемому адресу, но выписались и уехали, квартира предоставлена другим людям. Органы опеки и попечительства не будут выходить с иском в суд по лишению родительских прав матери Павла. Приюту предлагается заняться сбором документов, для устройства несовершеннолетнего в детское государственное учреждение.

5) Повторно направляются письма в администрацию места проживания мальчика, копии писем направляются в органы образования Владимирской области, в прокуратуру района проживания и прокурору Владимирской области.

Ответы: Жилье, где зарегистрирован мальчик, принадлежит военному ведомству и не может быть восстановлено. Предлагают мальчика передать в приют г. Владимира, без указания адреса.

6) По телефону социальная служба в паспортном столе отдела внутренних дел гор. К. получает подтверждение, что Павел и его мать остаются зарегистрированными по вышеуказанному адресу на территории воинской части.

(Пока происходили попытки социальной службы приюта определить статус Павла, происходят следующие события: появляется мама мальчика, она без определенного места жительства, по

внешнему виду видно, что злоупотребляет алкогольными напитками, от наркологической помощи отказалась, сказала, что ей некуда забрать мальчика, ехать в гор. К. и добиваться прав на жилье она не захотела, в дальнейшем в приюте появлялась очень редко, иногда нетрезвая звонила по телефону. Прошел год с момента приема мальчика. Переговоры с администрацией гор. К. стали заходить в тупик. Появилась идея - определить Павла в Кадетский корпус, и, пока он будет учиться, продолжать восстанавливать его права).

7) Социальные работники неоднократно выезжают в гор. К. и получают необходимые документы, для направления Павла на обучение:

- а) через органы опеки и попечительства - письменное разрешение с обещанием установить статус и закрепить жилье;
- б) через районную администрацию - страховой полис;
- б) в паспортном столе - справку о прописке;
- в) в домоуправлении воинской части - справку о регистрации на территории в\ч;
- г) в военкомате - направление на обучение(для этого предварительно были собраны справки из туберкулезного, психо - невралогического и кожно-венерологического диспансеров).
- д) Павел пишет заявление в органы опеки и попечительства заявление с просьбой лишить мать родительских прав. Органы опеки принимают заявление мальчика, директору приюта выписывают справку, что он является временным опекуном Павла К.

8) К документам прилагаются различные ходатайства депутатов госдумы и Управления военного ведомства. Павел К. зачисляется в Кадетский корпус и с осени 1998 года становится кадетом.

9) Администрация приюта обращается к администрации гор. К., в департамент образования Владимирской области, в прокуратуры области и района с требованием - закрепить жилье за несовершеннолетним Павлом К. и выйти с иском в суд по лишению родительских прав матери ребенка.

10) Социальная служба приюта через архив ЗАГСов получает копию актовой записи: отец вписан в свидетельство о рождении ребенка со слов матери (информация необходима для того, чтобы

не искали отца). Мать, в очередной раз появившись в приюте, говорит, что она ничем своему сыну помочь не может и пишет заявление в суд с отказом от Павла К..

11) Районная прокуратура выходит с иском в суд по лишению родительских прав матери Павла К. Представители приюта присутствуют третьими лицами на заседании суда. Приобщают к делу документ о том, что по адресу, указанному в деле, ответчица не проживает. Слушание дела проводится заочно, без присутствия ответчицы. Двухчасовое заседание суда, с активным участием в процессе представителей приюта, приводит к положительному результату- мать Павла К. лишают родительских прав. Мальчик, решением суда, передается под опеку органам опеки и попечительства района.

12) Приют продолжает опекать мальчика: ведет переговоры с руководством Кадетского корпуса, оплачивает все расходы(в том числе билеты на поезд до Москвы и обратно, командировочные расходы, одежда, обувь и т.д.), принимает на каникулы.

13) Во время каникул подопечного совершается поездка вместе с ним в гор. К. для получения паспорта, но администрация не выполняет своих обязанностей: в выданном паспорте отсутствует регистрация. Сложилась двойная ситуация:

с одной стороны, администрация района утверждает в письменном виде, что Павел К. имеет право на жилую площадь, расположенную на территории воинской части, с другой стороны, имеются письменные отказы прописать мальчика на ведомственной площади, воинская прокуратура утверждает, что Павел К. не имеет право на указанную жилплощадь.

Заключение.

Положительные результаты: Павел К. имеет паспорт и другие необходимые документы, имеет определенный социальный статус и является учащимся Кадетского корпуса.

Осталось невыполненным: за мальчиком не закреплено определенное жилье, не определен государственный опекун.

Намечен ряд мероприятий:

- обращение в администрацию Владимирской области на предмет выполнения своих обязанностей органами опеки и попечи-

- тельства района по отношению к несовершеннолетнему Павлу К.;
- назначена встреча с военным прокурором области, в чьем ведении находится районная воинская прокуратура, имеющая отношение к вышеуказанной воинской части.
 - намечен иной путь выдачи жилья - указан в ГК, ст. 60 и ст. 37 ч.2 (выдача жилой площади социальному сироте по достижению его 18 летнего возраста).

Работа продолжается.

г) Девочку обнаружили в подъезде дома жильцы и вызвали милицию. Родители и место жительства ребенка не были установлены. Милиция привезла девочку в приют как подброшенную.. На вид девочке 6 лет, назвалась Дашей К. На вопрос директора: « Даша, а где же твои родители?» ответила лаконично и спокойно: «Они меня бросили.» Через пять минут разговора, на вопрос: «Где же нам твоих родителей найти?» ответила со спокойной иронией: «А зачем, они ведь меня бросили!». Приют сообщил в Управу о найденном ребенке: для подтверждения законного нахождения ребенка и для гарантии дальнейшего устройства девочки. В то же время велась работа по установлению личности девочки: с ее слов зимой она лежала в больнице (в таком-то месяце). Был отправлен запрос в архив скорой помощи. Пришел ответ, что в компьютерной базе госпитализация Даши К. не зафиксирована.

Согласно Федеральному Закону Российской Федерации об актах гражданского состояния (20 ноября 1997 год). Глава 2, ст.19, для регистрации ребенка обратились в районный отдел ЗАГС (с актом ОВД об обнаружении ребенка и заключением экспертной комиссии приюта).

Выдали свидетельство о рождении ребенка без записи родителей.

Поскольку девочка оказалась юридически свободна и очень хотела обрести новую семью, с ней познакомилась семья потенциальных опекунов. Через некоторое время, оформив все необходимые документы, семья взяла девочку под опеку.

д) Дима П. поступил в приют в возрасте 14 лет из ЦВИМПа. Мальчик проходил свидетелем по уголовному делу и прокуратура попросила приют подержать у себя мальчика до суда. За короткий

период социальная служба приюта выяснила, что мальчик вместе с мамой приехал в Москву с Украины. Мама без определенного места жительства, побирается и пьянствует в районе трех вокзалов. После суда прокуратура, определившая Диму в приют, предложила приюту мальчика «отпустить, он сам найдет свою мать». Возвращаться к матери Дима не захотел, ответил: «Не хочу опять становиться бомжем!».

Когда в приют обратилась семья из Московской области, желающая взять под опеку подростка, их познакомили с мальчиком. Через некоторое время впервые отпустили Диму в гости. Из гостей ребенок вернулся счастливым. Ему очень понравился дом в деревне, домашнее хозяйство, животные и хорошее отношение к нему со стороны будущих опекунов и их родственников.

Социальные работники приюта начали работу по сбору документов для передачи мальчика под опеку.

Но возникли трудности в получении документов с Украины.

Были направлены запросы в консульство Украины, в органы внутренних дел и опеку по месту жительства мальчика. В соответствии с Конвенцией о правовой помощи и правовых отношениях по гражданским, семейным и уголовным делам. (Ратифицирована 4 августа 1994 г., №16-ФЗ, ст.34-36) мы предлагали оставить Славу в России, но для этого украинская сторона должна была предоставить ряд документов. По причинам, нам не известным, украинские чиновники всячески препятствовали получению бумаг: то они забыли направить запрос, то не туда отправили, то кто-то ушел в отпуск. Решение вопроса с получением документов затянулось. Наступила зима. Дима на выходные ездил в гости. Ему очень нравилось в деревне и он стал пытаться, по дороге в гости промочить ноги, чтобы простудиться и остаться в деревне на более длительный срок. Тогда администрация приюта решила перевести мальчика на постоянное место жительства к предполагаемым опекунам, не дожидаясь получения всех документов и окончательного оформления. Социальные работники связались с директором сельской школы и попросили со второго полугодия принять мальчика на учебу. Директор дал согласие и Дима, после успешного окончания в школе 1-го полугодия, переселился из приюта в новую семью. К

сожалению, оформление документов затянулось на два года, что вызвало гнев со стороны органов опеки и попечительства по месту нового места жительства Димы.

Специалист по охране прав детства была возмущена: « На каком это основании вы передали ребенка?!», « подростка надо отправить по месту жительства!», «Ищите себе опекунов у себя в Москве! ». Узнав, что мальчик, учится в школе, чиновница позвонила директору и приказала исключить Диму из школы. Все приводимые нами доводы опека воспринимала «в штыки». Пришлось целой командой(директор, социальный работник, адвокат) ехать в администрацию района и объяснять, что все наши действия в интересах ребенка и законны. Администрация района была вынуждена согласиться с нашими доводами и мальчика оставили в школе. Документы оформлялись еще долго, неоднократно выходили в консульство Украины с просьбой, помочь подростку. Наконец, пришли необходимые документы и оформление опеки состоялось. Опека пока без денежных выплат, необходимы документы на безуспешный розыск матери Димы милицией, можно не сомневаться, что мы их добудем. Дима обрел родной дом, он счастлив и счастливы его опекуны.

е) Костя К. поступил в приют из притона. Мальчика привела милиция - экипаж патрульной машины. В последствии милиционеры часто навещали Ваню в приюте, приносили ему гостинцы. Через некоторое время мальчика разыскали мать. На первую встречу в приют она пришла пьяной. На замечание ответила, что работает дворником, таким образом согревается. Мальчик обрадовался ей, а она сидела, обводя пьяным взором окружающих, пыталась обвинить всех, в том числе и ребенка, в своих проблемах. Все наши предложения(попытаться изменить образ жизни, лечиться от алкоголизма) принимала «в штыки». Ей было предложено в следующий раз к нам прийти трезвой, но она вновь пришла пьяной. На второй встрече она была предупреждена, что если она в следующий раз придет в таком же виде, мы не разрешим встречу с ребенком. Следующего раза не было...

Она больше не появлялась, да и мальчик больше не ждал ее в гости. Чаше вспоминал об отчине, которого называл папой. Но

«папу» больше чем на посещение раз в три месяца и кулечек конфет, к сожалению, не хватило. Под опеку брать Костю отчим не захотел. Костя оказался без прописки, так как не прописанной оказалась его мать (лет 10 назад приехала в Москву из г. Иваново). Органы опеки решили определить судьбу ребенка стандартно - отдали команду милиции отвезти ребенка в г. Иваново. Директор приюта наотрез отказался передать Костю милиции. Ребенок родился в Москве, родной дед его - москвич (отказался прописать внука), мальчик всю жизнь прожил в Москве и имеет право называться москвичем. Социальная служба разыскала ЗАГС, в котором выдавали свидетельство о рождении Кости, получили дубликат. Обратились в прокуратуру с жалобой на действие милиции и настойчиво предложили подать иск в суд на лишение родительских прав по месту фактического нахождения матери - БОМЖа. Экипаж патрульной милицейской машины - Костины друзья - взялись разыскать мать и вручить ей повестку в суд или предупредить ее о суде должным образом. Судья согласилась рассмотреть такое дело, если мать будет предупреждена. В результате общих усилий мать была лишена родительских прав, ребенок получил статус «Социальный сирота» и был устроен в московский пансион семейного воспитания.

Ж) Беспризорного пятнадцатилетнего подростка Гришу К. привел гражданин А., обнаруживший его на улице, давший ему кров и пропитание. Когда же гражданин А. позвонил родителям Гриши в небольшой Подмосковный город Б., откуда родом мальчик, ему ответили, что Гриша К. умер и просили так зло не шутить. Гражданин А. растерялся, и, не зная, что делать, привел мальчика в приют. Мальчик рассказал, что родители его в разводе, мать за пьянство была лишена родительских прав, отец завел новую семью, мальчик почувствовал себя лишним и стал пропадать из дома, за что нещадно был бит отцом. Полгода назад, в начале лета, Гриша убежал в Москву, загулял дольше обычного и побоялся возвращаться, опасаясь отца. Социальная служба приюта связалась с органами опеки города Б. и опять получила резкий обескураживающий ответ: «Григорий К. умер, захоронен, не тревожьте его память!». Пришлось социальным работникам проехать в город Б. и показать ор-

ганам опеки и попечительства свежие фотографии мальчика, в которых они с изумлением признали Гришу («только повзрослел и хорошо стал выглядеть!»). Чиновники рассказали, что, после длительного отсутствия мальчика, отец подал заявление в милицию на его розыск. Несколько месяцев о мальчике ничего не было слышно, потом родителей неожиданно вызвали в Москву и показали труп несовершеннолетнего, в котором они «по рубашке» узнали своего сына. Тело перевезли в город Б., отпели в церкви и захоронили на кладбище. Следующая поездка социальной службы в город Б. состоялась вместе с Гришей, его привезли на официальное опознание. Мальчик сильно волновался, боялся отца, но его уверили, что отцу, без его желания, не отдадут. Гришу узнали одноклассники, участковый инспектор, органы опеки и попечительства, отец. Отец, также, сильно волновался, но не стал разговаривать с сыном, считая его виноватым во всем. Сын не подошел к отцу.

Руководство приюта обратилось с заявлением в прокуратуру-возбудить дело в суде по отмене актовой записи о смерти несовершеннолетнего Григория К. и признания его живым. Суд удовлетворил ходатайство приюта и Гриша К. был признан живым. Еще через два месяца мальчик получил паспорт и перешел из приюта жить к гражданину А. (чья отеческая любовь и помощь приюта помогли юноше вновь документально вернуться к жизни), о чем были уведолены органы опеки и попечительства города Б.

3. ПЕРСПЕКТИВЫ РАЗВИТИЯ ПРИЮТА.

Восьмилетний опыт работы показывает, что работа в приютах постепенно заходит в тупик: прокуратура требует содержать ребенка в приюте не более 1-6 месяцев, но не всегда за это время можно восстановить до нормы состояние ребенка, собрать документы, при необходимости - лишить родителей родительских прав и т.д.

Основные задачи приюта: создать благоприятные условия жизни ребенку, максимально реабилитировать и обеспечить его возврат

в родную семью или, если это невозможно, совместно с органами опеки и попечительства определить ребенка в приемную семью.

Эти задачи не всегда решаются полноценно в сроки, установленные прокуратурой. Приюты вынуждают передавать детей в государственные детские дома и интернаты, оставляя невыполненными индивидуальные реабилитационные программы.

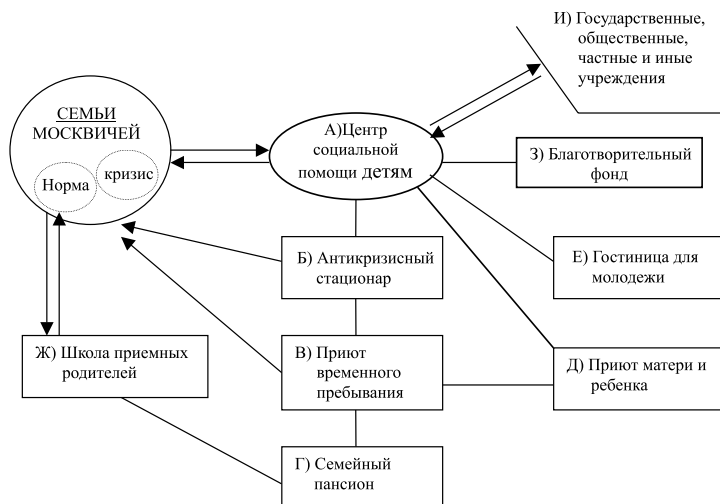
Такая работа приносит вред не только детям, но и наносит большой урон психическому состоянию штатного персонала приюта, ощущающего бессмысленность своей работы (т.к. вся реабилитационная работа, проведенная с ребенком в приюте, остается невостребованной в детском доме, ребенок быстро деградирует), увеличивается текучесть кадров.

Одни приюты постепенно перерождаются в окружные пункты передержки детей (детей принимают только с пропиской в своем округе и через 2-3 месяца переправляют в детские дома), другие - получают статус детского дома и перестают принимать беспризорных детей.

Предлагаем, как один из возможных вариантов, путь работы с детьми из кризисных ситуаций, в котором маршрут продвижения детей идет не в направлении «кризисная ситуация - приют - интернат» (на что в первую очередь и направлены усилия муниципальных приютов и органов опеки и попечительства управ), а в направлении - «кризисная ситуация - Реабилитационный комплекс - семья(родная или приемная)»(тем более, что Семейный Кодекс РФ в ст.123 устанавливает приоритет семейных форм воспитания над интернатными).

3.1. РЕАБИЛИТАЦИОННЫЙ УЧЕБНО-ВОСПИТАТЕЛЬНЫЙ КОМПЛЕКС.

В целях формирования комплексного решения профилактики безнадзорности в г. Москве, создания условий для психолого-педагогической, медицинской, образовательной, социально-правовой поддержки детей и подростков в кризисной ситуации с последующим определением ребенка в семью предлагается, как элемент Реабилитационного пространства, схема Реабилитационного учебно-воспитательного комплекса, имеющего следующие взаимосвязанные учреждения:



Учреждения, в составе Реабилитационного Комплекса, представляют из себя:

А) Центр социальной помощи детям.

Представляет собой реабилитационное учреждение, в состав которого входят отделы:

- а) учебно-воспитательный, педагоги и воспитатели решают проблемы обучения и воспитания детей, имеющих многолетнюю педагогическую задержку;
- б) лечебно-оздоровительный, медики, психологи и физкультурные работники решают проблемы физического и психологического здоровья детей и их родителей;
- в) социально-правовой, социальные работники и юристы занимаются восстановлением социального статуса детей и защитой их прав, оказывают социально-правовую помощь населению;
- г) финансово-хозяйственный, экономисты и хозяйственные работники решают финансово-хозяйственные задачи Комплекса;

д) информационно-координационный,

специалисты обрабатывают информацию, поступающую из органов опеки и попечительства, детских поликлиник, милиции и др., от общественных организаций и частных лиц, по неблагополучным семьям и детям, нуждающимся в помощи, создают банк данных, координируют взаимодействие отделов Центра и учреждений Комплекса;

Информация о вновь поступившем в приют ребенке заносится в журнал социальной службы(приложение № 1), в котором, кроме данных из свидетельства о рождении, заносится первичная информация о его родителях и близких родственниках, подробности кризисной ситуации, данные об территориальных (т.е. находящиеся на территории проживания ребенка и отвечающие за его благополучие) органах опеки и попечительства, милиции(детского отдела), прокуратуры и, подробно шаг за шагом работа(переписка, звонки, устные переговоры) с государственными учреждениями по защите прав несовершеннолетнего(восстановление социального статуса, защита нарушенных прав). По мере поступления новой информации - она подробно заносится в журнал (приложение № 2). Одновременно на ребенка заводится личное дело воспитанника в которое вкладывается социальная карта (приложение № 3) и все документы которые имеются у ребенка.

е) производственно-коммерческий,

специалисты (мастера трудового обучения и др.) занимаются трудовым воспитанием, профориентацией, выполнением коммерческих проектов в рамках уставных задач Комплекса.

Центр рассчитан на экстренное и долговременное оказание помощи детям, утратившим семейные, родственные связи, лишенным заботы и контроля со стороны родителей, подвергшимся любым формам насилия, находящимся в кризисном состоянии, как физическом, так и психологическом, из которого они не могут выйти самостоятельно. Главный приоритет в работе - устранение кризисной ситуации в родной семье и возвращение в нее ребенка, а в случае невозможности реабилитации семьи - определение ребенка в приемную семью. В связи с тем, что (как показывает практика) свыше 70% детей поступает из семей, пораженных алкоголизмом,

большое внимание будет уделяться работе наркологов с родителями детей.

Б) Антикризисный стационар.

Антикризисный стационар (приют кратковременного пребывания) включает в себя:

- медицинский пункт,
- изолированные боксы,
- вспомогательные помещения.

Дети, нуждающиеся в помощи, помещаются сюда для:

- проведения медицинского обследования на наличие инфекционных заболеваний;
- обследования состояния здоровья и составления индивидуальных программ лечения;
- оказания медицинской помощи согласно выработанной программе;
- стабилизации психологического состояния;
- первичного выяснения социального статуса.

Ребенок, благополучно прошедший необходимый курс обследования и лечения в стационаре(2-3 недели) переводится в Приют временного пребывания.

Антикризисный стационар может быть как отдельно, так и в составе приюта.

В)Приют временного пребывания.

Приют - детское реабилитационное учреждение, основные задачи которого:

- временное содержание ребенка, попавшего в кризисную ситуацию;
- оказание ребенку необходимой (медико-психологической, учебно-воспитательной, социально-правовой и иной) помощи,
- работа с семьей ребенка на предмет устранения кризисной ситуации и возвращения его домой по Программе, направленной на выработку здорового образа жизни в семье (в Программу входит также, в определенных случаях, временное совместное проживание детей с родителями на территории Комплекса, см. Приют «Матери и ребенка»);
- подготовка ребенка к жизни в приемной семье(в случае невоз-

возможности устранения кризисной ситуации в родной).

Время нахождения ребенка в приюте временного пребывания - до 6 месяцев.

В случае, если ребенок за определенный срок(2-6 месяцев) не вернулся в родную семью и не нашлась приемная, он переводится в «СЕМЕЙНЫЙ ПАНСИОН».

Г) Семейный пансион.

Пансион образуют:

- дома, с благоустроенными квартирными блоками и ряд других зданий и отдельная территория, обеспечивающие организационный и социальный тыл для всего пансиона, включая: тепличное хозяйство, мастерские, спортивные сооружения и т.п.;
- 5-10 «семей», проживающих в квартирных блоках, состоящих из: 5-10 детей разного пола в возрасте от 3 до 18 лет, двух воспитателей и одного помощника воспитателя.

Дети находятся в Пансионе в условиях, максимально приближенных к семейным. Родителями-воспитателями могут быть как супружеская пара, так и просто педагоги-воспитатели(обязательно - мужчина и женщина). Помогают родителям-воспитателям помощники, как обычные воспитатели, так и родители-практиканты из Школы приемных родителей.

Дети-воспитанники имеют возможность находиться в Пансионе как до совершеннолетия, так и вернуться в родную семью или выбрать себе родителей из числа родителей-практикантов из Школы приемных родителей и перейти к ним на постоянное жилище.

Предполагается, что в течение одного года пребывания в Пансионе ребенок будет максимально адаптирован к семейным условиям и сможет безболезненно перейти под опеку (или усыновление) в городскую семью.

В случае выявления перспективы длительного проживания ребенка в Пансионе, социальная служба Комплекса займется проблемами оптимального жизнеустройства воспитанника после выхода в самостоятельную жизнь: жилая площадь, профориентация, трудоустройство, учеба в ВУЗе, лицевой счет и т.д.

Д) Приют «Матери и ребенка».

Практика показала, что основная масса детей поступает в приют из семей, где большие проблемы у родителей: болезнь (в том числе алкоголизм), низкий материальный достаток, насилие со стороны других членов семьи и т.д. Для возвращения детей в семью, необходимо помочь родителям самим выйти из кризисной ситуации. Это трудно сделать, если родители остаются дома, а дети находятся в приюте. Неблагополучная среда (коммунальная квартира, друзья-алкоголики и т.п.) цепко держит взрослых, а у детей, изъятых из семьи, к общему неблагоприятному состоянию добавляется стресс-разлука с близкими.

Создание антикризисного стационара -приюта «Матери и ребенка» поможет решать совместно проблемы детей и родителей. Дети и их родители(желающие оздоровить ситуацию в семье и вернуть ребенка домой) будут размещаться на временное проживание в отдельных комнатах и проходить реабилитационный курс вместе с детьми (желание должно быть обоюдным). Особенно успешным оказание подобной помощи может оказаться в отношении к одиноким непьющим и деятельным женщинам, оказавшимся в кризисной ситуации (например: выгнали на улицу родственники, оказалась без крыши над головой и без средств к существованию) вместе с детьми. За время нахождения в приюте такие женщины могут заняться поиском работы, ходить на работу, заработать средства на аренду жилья и т.д. Во время отсутствия матери, ребенок будет находиться в группе дневного пребывания.

Одновременно социальные работники (психологи, педагоги и др.) работают с родителями на предмет улучшения их социального статуса(устройство на работу, профориентация, новый круг друзей и т.п.), оптимизируют дальнейшую жизнь семьи. При необходимости будет задействована Антиалкогольная программа, направленная на выработку здорового образа жизни.

Ожидается высокий эффект при совместной реабилитации матери и ребенка, т.к. отпадают проблемы, создаваемые разлукой с близкими.

В приюте ,также, планируется пребывание несовершеннолетних (будущих или настоящих) мам. С ними будет проводиться комплексная работа по выработке родительских навыков и созданию

перспектив дальнейшего благополучного существования матери и ребенка.

Время пребывания родителя и ребенка в приюте - 3-6 месяцев. В дальнейшем с семьей поддерживаются контакты и, при необходимости, оказывается консультативная и иная помощь.

Е) Гостиница для молодежи.

Гостиница предназначена для временного (шесть месяцев, 1 год) проживания молодежи в возрасте от 15 до 18 лет. Не стоит долго объяснять, что молодые люди данного возраста, оставшись без попечения взрослых, становятся достаточно беспомощными, т.к. приюты им помощь почти не оказывают, на работу им устроится невозможно (учитывая отсутствие у них профессиональных навыков и уровень безработицы среди взрослых). Чтобы подростки не ушли в криминальные структуры (там их легко принимают, отсюда и рост подростковой преступности), необходимо принять активное участие в их жизнеустройстве.

Девушки и юноши подписывают контракт на временное проживание в гостинице с обязательным условием подчиняться правилам внутреннего распорядка, с обязательствами учиться, работать и т.д.

В гостинице предполагается небольшой штат сотрудников: воспитатели, психологи, социальные работники и т.д.

Ж) Школа приемных родителей.

В России отсутствует культура передачи детей в приемные семьи и проживания в них:

- при большом количестве желающих взять чужого ребенка в семью (как правило это люди с нерастраченным родительских потенциалом: бездетная или потерявшая своего ребенка семья, одинокие пожилые супруги, вырастившие своих детей, одинокие женщины и мужчины) отсутствует возможность получения элементарных знаний, необходимых при воспитании детей;
- усложнена процедура оформления;
- отсутствует заинтересованность оформляющей стороны в конечном благополучном результате;
- отсутствует квалифицированная помощь приемной семье до совершеннолетия ребенка (только денежная, но нет педагогической, психологической и т.д.);

- низкая квалификация многих специалистов по охране прав детства, проявляющаяся в предпочтении направлять детей в детские дома и интернаты, а не в приемные семьи, в их уверенности в том, что дети из неблагополучных семей, особенно старше одного года, обречены на повторение судьбы родителей;
- отсутствует информация о благополучных приемных семьях.

Предлагается создать Школу приемных родителей, в которой желающие усыновить ребенка (взять под опеку или попечительство) граждане будут изучать основы знаний, необходимых для родителей. С ними будут работать воспитатели, психологи, социальные работники и юристы. Обучение будет заканчиваться практической работой в приюте в качестве помощников воспитателя, во время которой будущие родители получат возможность выбрать приемного ребенка. Приемные родители получают полную информацию о ребенке, рекомендации по воспитанию, а также (в настоящем и будущем) необходимую помощь и поддержку. Естественно, все мероприятия будут проходить с разрешения органов опеки и попечительства.

Большое значение будет уделяться пропаганде положительного опыта в средствах массовой информации.

3) Благотворительный Фонд.

Одна из важнейших задач создания и благополучного существования Комплекса - финансовая. Денежных средств на создание и поддержание подобных Программ в настоящее время у государства нет, можно надеяться лишь на финансирование детского питания, одежды и т.п. в размерах, выделяемых на воспитанников государственных сиротских учреждений.

Учитывая международный опыт подобной деятельности можно надеяться, принимая во внимание важность поставленных задач, на финансовую помощь со стороны общественных (международных и отечественных), коммерческих и иных организаций и частных лиц. Для сбора пожертвованных средств и целевого направления их на создание, поддержание жизнедеятельности и дальнейшее развитие Реабилитационного Комплекса и должен служить Благотворительный Фонд. Примером такого фонда может служить Российский благотворительный фонд «Нет алкоголизму и наркомании».

И) Постоянно поддерживается сотрудничество Комплекса с учреждениями Реабилитационного пространства (Ювенальный суд, приют для наркозависимых подростков, домашней и уличной социальными службами, Центром социализации и т.д.), а также с государственные, общественные , частные и иные организации, занимающиеся проблемами детей.

В данном проекте «Детский реабилитационный учебно-воспитательный комплекс» нет ничего особенно нового или надуманного: восемь лет безуспешно работает в Москве Детский приют «Дорога к дому», являясь по сути Центром социальной помощи детям, попавшим в кризисную ситуацию. В приюте постоянно ведется активная работа по возвращению детей в родные семьи, работа с родителями (в том числе и с привлечением наркологов), ведется поиск семей, желающих взять под опеку или на усыновление ребенка и т.д. и т.п.

В последние несколько лет в России стали создаваться и успешно функционировать детские учреждения по Западным аналогам: Детская деревня SOS, Фостеровские семьи и т.д.

Все элементы Комплекса, приведенные выше, присутствуют в существующих учреждениях в той или иной мере, в Проекте лишь предполагается собрать все звенья в один Комплекс, чтобы:

- работала единая реабилитационная Программа;
- сохранялись непрерывность и единство воспитательного процесса;
- была единая ответственность за результаты деятельности;
- дети как можно раньше возвращались или попадали в семьи.

Воплощение в жизнь Проекта потребует больших финансовых затрат, но эти затраты быстро окупятся благополучным решением проблем его воспитанников.

Данный Комплекс в одиночку не решит всех задач социальной защиты детства, но будет создан прецедент для создания целой сети аналогичных учреждений, способной успешно решать эти задачи.

4. ЗАКЛЮЧЕНИЕ.

Детская беспризорность в Москве наращивает свои темпы:

- больше на перекрестках становится домашних детей, моющих стекла машин, дышащих клеем и попрошайничающих;
- все больше органами опеки и попечительства производится до-судебных изъятий детей из квартир-притонов;
- больше в судах рассматривается дел по лишению родительских прав граждан, злостно не выполняющих свои родительские обязанности;
- прибавляется количество детей, оказавшихся бездомными по причине аферы с их жилой площадью;
- с осени 1999 года к неблагополучным детям, неохваченным социальной помощью, добавились тысячи детей, прибывших в Москву за лучшей долей из других городов России и стран СНГ (ранее их проблемы успешно решал Центр временной изоляции несовершеннолетних правонарушителей при ГУВД РФ, в прошлом - Приемник-распределитель). Вновь, как 10 лет назад, вокзалы и улицы полны беспризорных детей, но милиция, скрепя сердце, проходит мимо, т.к. никто у них этих детей не примет, приюты городские забиты детьми-москвичами и для иногородних мест нет (т.к. в приютах социальная служба не способна связываться с другими городами и определять личность задержанных детей, нет сотрудников и средств для перевозки детей по месту жительства). По всем префектурам города разосланы директивы мэрии о срочном создании приютов, способных принимать иногородних детей, но под эти задачи невозможно найти ни помещений, ни средств.

К десяткам тысяч детей, оказавшимся на улицах, добавляется не меньшее (а то и большее) количество детей, запертых в квартирах-притонах (дети - «Маугли»: живущие в куче мусора, лишённые элементарных условий жизни и общения с другими людьми).

Москва до 1998 года боролась с проблемами детской неустроенности силами 14 приютов (около 600 мест), а в настоящее время приютов осталось 7-8 (около 400 мест, остальные приюты превра-

тились в детские дома).

Даже если произойдет чудо и на территории Москвы за короткий срок вдруг возникнут 10 новых приютов(на 100 мест каждый), такой количественный подход не решит проблему с детской беспризорностью, через полгода приюты наполнятся и вновь некуда будет принимать детей.

Чтобы изменить ситуацию к лучшему необходим качественный подход к проблеме: от работы по принципу экстренной работы «пожарной команды»(приезжающей на пожар в момент его разгара или на угли), необходимо перейти к налаживанию повсеместно профилактической работы с семьями группы риска. Важен подход к детской проблеме не в отрыве от окружающего ребенка мира (что постоянно происходит интернатных учреждениях), а с его учетом : семья, родители, бабушка и дедушка и т.д.

Во главу угла в нашей работе должна стоять главная цель - интересы ребенка.

О создании в округе учреждений, входящих в сферу реабилитационного пространства(ювенальное судопроизводство, приют для наркозависимых подростков, социальная работа в семьях группы риска и с уличными группировками и т.д.) более подробно описано в других книгах серии «Работа с детьми группы риска», выпущенных РБФ «НАН» при поддержке городского Центра «Дети Улиц».

ПРИЛОЖЕНИЕ

Приложение 1

Ф.И.О. ребенка	Дата рождения	Дата поступления	№		Дата убытия	Куда убыл ребенок	Срок пребывания	Кем направлен ребенок	Районная управа (по месту жительства)	Категория ребенка	Категория семьи
			дела	стр.							

Приложение 2

Ф.И.О. ребенка	Дата рождения	Дата поступления	№	Дата убытия

Другие сведения:

Социальная карта воспитанника

Ф.И.О. _____

Дата рождения _____

Дата поступления _____

Поступил _____

(один, с братьями, с сестрами)

Кем направлен ребенок _____

Причина и обстоятельства _____

Сведения о семье ребенка

Мать _____

(Ф.И.О., родная, неродная, приемная)

Возраст, семейное положение, образование: _____

Физическое и психическое здоровье: _____

(инвалид, состоит ли в диспансере)

Употребление алкоголя, наркотиков: _____

(как часто)

Привлекалась ли к уголовной ответственности: _____

Лишена родительских прав: _____

(да, нет, есть ли необходимость)

Отец _____

(Ф.И.О., родной, неродной, приемный, партнер матери)

Возраст, семейное положение, образование: _____

Физическое и психическое здоровье: _____

(инвалид, состоит ли в диспансере)

Употребление алкоголя, наркотиков: _____

(как часто)

Привлекалась ли к уголовной ответственности: _____

Лишен родительских прав: _____

(да, нет, есть ли необходимость)

Другие дети:

1. _____

(пол, имя, родство с данным ребенком, где находится)

2. _____

(пол, имя, родство с данным ребенком, где находится)

3. _____

(пол, имя, родство с данным ребенком, где находится)

4. _____

(пол, имя, родство с данным ребенком, где находится)

Другие члены семьи:

1. _____
(родство с данным ребенком, возраст, здоровье)
2. _____
(родство с данным ребенком, возраст, здоровье)
3. _____
(родство с данным ребенком, возраст, здоровье)

Сведения о жилье:

Жилищные условия _____
(квартира отдельная, коммунальная)

Количество м2 на одного члена семьи _____

Санитарное состояние жилья _____

Социальный статус ребенка _____

Директор приюта

С.М. Кульянов

АКТ
передачи воспитанника детского приюта

« ____ » _____ 200__ г.

г. Москва

Детский приют в лице

_____ (Ф.И.О., должность)

передал нашего воспитанника(цу)

_____ (Ф.И.О., год рождения)

прописанного(ую) (зарегистрированного(ую)) по адресу:

_____ (Ф.И.О., родственникам, опекуну, сотруднику госучреждения)

_____ (место работы, должность, адрес, паспортные данные)

Основание _____

Документы, переданные с ребенком:

Сотрудники детского приюта:

Принимающая сторона:

_____ / _____ /

_____ / _____ /

_____ / _____ /

_____ / _____ /

Российский благотворительный фонд
«Нет алкоголизму и наркомании» (Фонд НАН)

117449, Москва, ул. Шверника, дом 10-А

Телефон: (095) 126-3475, 126-5524

Факс: (095) 126-1064

E-mail: nan@nan.ru

<http://www.nan.ru>

Серия «Работа с детьми группы риска»

**ДЕТСКИЙ ПРИЮТ,
КАК ЦЕНТР МЕДИКО-СОЦИАЛЬНОЙ
ПОМОЩИ ДЕТЯМ,
ПОПАВШИМ В КРИЗИСНУЮ СИТУАЦИЮ**

Дизайн и верстка Алпатов А.В.

Подписано в печать 30.09. 2001.

Формат 60x84 1/16. Бумага офсетная.

Печать офсетная. Печ. л. 6.

Тираж 1000 экз. Заказ № 24.

Отпечатано в типографии ООО «Фирма П-Центр»
129515, Москва, ул. Ак. Королева, 13
